

# **NUESTRO** **HOLANDO**

Redacción - Tel. 2742 7° D (1425) Buenos Aires



**San Saturio Sheila Chelios**  
**Gran Campeón Hembra**



**Ricarm Jack Shottle Windbrook TE**  
**Gran Campeón Macho**

## **Fiesta Nacional del Holando**

**La raza en su máximo esplendor**

**1.7**  **Select Sires 7H**

**1.3<sup>1H</sup>**

**1.2<sup>11H</sup>**

**0.8<sup>14H</sup>**

**0.3<sup>200H</sup>**

**-0.5<sup>29H</sup>**

Promedios SCR (Tasa de Concepción de los Toros)  
por Centro de Inseminación en las Pruebas Abril 2015.  
Toros Holando con pruebas de progenie y toros jóvenes.

**Reproductores SRL**

**Líder en fertilidad  
Superior en calidad**



Tel.: 011 4924-1649/5203  
E-mail: [info@reprodar.com.ar](mailto:info@reprodar.com.ar)  
[www.reprodar.com.ar](http://www.reprodar.com.ar)



# SAN SATURIO / LA SORIANITA II

## CON EL FUEGO PROPIO DE LOS GRANDES CRIADORES

El éxito logrado por nuestros ejemplares en las principales exposiciones de la raza, demuestran la consistencia de sus antecedentes y la superior calidad de su tipo. Producto de la pasión, la dedicación y el esfuerzo puesto de manifiesto día a día.

### SAN SATURIO SHEILA CHELIOS



**¡LA SENSACION  
DEL MOMENTO!**

#### **“BICAMPEONA Palermo y Rafaela”**

Gran Campeón Hembra,  
Campeón Vaca Joven,  
Campeón Vaca 3 Años Senior  
y Mejor Ubre *FIESTA NACIONAL  
DEL HOLANDO, RAFAELA.*  
Gran Campeón Hembra,  
Campeón Vaca Joven,  
Campeón Vaca 3 Años Senior  
y Mejor Ubre *PALERMO.*  
Campeón Vaca 3 Años Junior  
*POZO DEL MOLLE.*

#### **SAN SATURIO**

##### **FLORINDA BRADNICK TE**

Rdo. Campeón Vaca Joven y Campeón  
Vaca 2 Años Senior  
*FERIA LECHERA DE LAS AMERICAS.*  
3er. Mejor hembra, Campeón Vaca Joven,  
Campeón Vaca 2 Años Senior y Mejor Ubre  
Joven *RANCHOS.*

#### **SAN SATURIO**

##### **JOLI GUTHRIE**

Rdo. Campeón Vaca 2 Años Junior  
*FIESTA NACIONAL DEL HOLANDO,  
RAFAELA.*

#### **SAN SATURIO**

##### **ANGELA GOLDWYN TEI**

Campeón Vaca Adulta  
*FERIA LECHERA DE LAS AMERICAS.*  
Gran Campeón Hembra, Campeón Vaca  
Adulta y Mejor Ubre *RANCHOS.*

#### **SAN SATURIO**

##### **EIGA MERIDIAN**

Campeón Ternera Intermedia  
*PALERMO.*  
Rdo. Campeón Hembra Junior  
y Campeón Ternera Menor  
*POZO DEL MOLLE.*

#### **SAN SATURIO**

##### **DEÑE DOORMAN 355TE**

Campeón Mini Ternera *PALERMO.*  
Rdo. Ternera Juvenil *FIESTA NACIONAL  
DEL HOLANDO, RAFAELA.*

#### **SAN SATURIO**

##### **EDELIA MCCUTCHEM**

Campeón Hembra Junior  
y Campeón Ternera Menor *RANCHOS.*

**MEJOR CRIADOR PALERMO 2015**

*Venta permanente de reproductores  
de grandes antecedentes para tambos comerciales*



**Cabaña  
La Sorianita II**  
De Fernando Martínez e Hijos

Establecimientos en Cañuelas y Coronel Suarez  
Rivadavia 46 - Cañuelas - CP1814  
Buenos Aires - Argentina - Tel.: (02226) 421908  
Email: [vetheloqui@speedy.com.ar](mailto:vetheloqui@speedy.com.ar)



## OPINIONES



14

### Don Bennink de North Florida Holstein. *Como ser agresivo, progresivo y rentable criando vacas.*

"Con persistencia y un plan determinado, cualquier cosa es posible". Esta parece ser la frase que describiría a Don Bennink, socio y manager de North Florida Holstein, un mega tambo donde hoy trabajan 10 mil cabezas de ganado lechero en la zona de Bell, en el estado de Florida, USA.

## [ REPORTE ]



17

### 2013, Año de inicio de la Applemanía.

A un mes del inicio de una nueva edición de la tradicional World Dairy Expo en Madison, Wisconsin, es bueno recordar aquella oportunidad, en 2013, cuando el Holstein Rojo eclipsó a todas las demás razas gracias a KHW Regiment Apple-Red.



## [ CONCURSOS ]



25

### Fiesta Nacional del Holando. *Gran muestra de calidad en Rafaela.*

El jurado canadiense Joël Lepage, al finalizar su trabajo, destacó la calidad de los animales que tuvo en la pista. Gran actuación de La Sorianita II que con la hija de Chelios logró su segundo gran campeonato en 15 días.

## La Tapa

N° 653  
Septiembre  
2015

Fiesta Nacional del  
Holando en Rafaela



## Además

### [ LA ASOCIACION ]

- 6 | **Autoridades y Comisiones**
- 24 | **Reunión de Criadores, motivada por la Conferencia Mundial Holstein**
- 31 | **Cambio de autoridades Regionales**
- 38 | **ACHA Informa**

### [ GENETICA ]

#### 8 | **16 Toros que no puede dejar de analizar Si quiere que su rodeo crezca genéticamente**

Producto de la velocidad con que se realizan las evaluaciones genéticas, prácticamente casi semanales, hoy resulta muy difícil a los productores conocer qué toros están disponibles y de ellos, cuáles usar. Con la idea de ayudar en esa elección, tratamos, aquí, de analizar 16 toros que los criadores deberían considerar su uso seriamente.

#### 29 | **Uso de la genómica para mejorar el rendimiento de la producción**



#### 32 | **INFORMACION GENOMICA** Principales ranking de Estados Unidos y Canadá

### [ CONCURSOS ]

- 27 | **Animales del Registro de Crías**  
Demostraron toda su potencialidad en Rafaela
- 28 | **El Holando Argentino en todo su esplendor**

### [ ECONOMIA ]

#### 34 | **Cómo utilizar el parámetro de los litros libres**

En el tambo conviven multitud de indicadores, tanto físicos como económicos; los hay tradicionales como litros/VO/día, producción en litros de leche/hectárea entre los físicos. En cuanto a los económicos, se suelen utilizar aquellos como el costo por litro de leche producida, el precio medio de venta o el margen bruto resultante.



#### 30 | **AGENDA INTERNACIONAL**

#### 36 | **AGENDA NACIONAL**



# 33 AÑOS CON LA RAZA... Y UN SOLO OBJETIVO

“Trabajar para mejorar la raza”



**Campazú 3096 Jays**

**GRAN CAMPEON HEMBRA RC**  
Campeón Vaca 4 Años y Mejor Ubre  
MEJOR CRIADOR y EXPOSITOR RC



**Capazú 2824 Sparta**

Campeón Vaca 5 Años  
y 3er. Mejor Hembra RC



**Campazú Rosan 3422 Atwood**

Campeón Vaca 3 Años Junior  
y Rdo. Campeón Vaca Joven



**Campazú Nyky Roxette 3536 Atwood**

Rdo. Campeón Vaca 2 Años Senior  
Mejor Ubre Joven



**Campazú R3527 Marvelous**

Rdo. Campeón Vaca 3 Años  
Junior RC

ESTABLECIMIENTO  
OFICIALMENTE LIBRE DE  
BRUCELOSIS Y TUBERCULOSIS  
DESDE 1992



VENTA PERMANENTE  
DE TOROS  
Y VAQUILLONAS



# ASOCIACION CRIADORES DE HOLANDO ARGENTINO

Laprida 1818 (1425) C.A.B.A. Tel. y Fax: 011 4805-7323  
E-mail: info@acha.org.ar – www.acha.org.ar

Buscanos en [f](https://www.facebook.com/holando/arg) holando/arg Seguinon en [t](https://www.twitter.com/@holandoacha) @holandoacha

## COMITE EJECUTIVO

**Presidente** Juan José Ysraelit  
**Vicepresidente 1º** Víctor G. Pussetto  
**Vicepresidente 2º** Edgardo von Soubirón  
**Secretario** Fernando von Neufforge  
**Tesorero** Juan Emilio Urrutia

**Tribunal de Honor:** Titulares: Antonio Zamarripa, Guillermo Bullrich Casares y María Teresa Blaquier  
Suplentes: Máximo Russ, Eladio Cerino y Jorge García Bouissou  
**Comisión Revisora de Cuentas:** Omar Tittarelli, Leoncio Diz y Raúl H. Catta

**Gerente:** Liliana Chazo  
**Responsable del Area Técnica:** M.V. MsC. Daniel Casanova  
**Jefe de Calificadores:** Vicente T. Argoitia  
**Calificadores:** Vicente Argoitia, Alejandro Dailoff.  
**Exposiciones y Remates:** Alejandro Luque  
**Responsable del Area Administrativa Contable:** Cont. Leandro García Casas  
**PROAR: Gerente Operativo:** Ing. Agr. Mario Orlandi. **Inspectores:** Maximiliano Buján.

## COMISIONES ASESORAS

### Comisión de Extensión

**Presidente:** Alejandro Giúdice. Integrante: Liselotte Diz

### Comisión de Evaluaciones Genéticas, Base de Datos y Cruzas

**Presidente:** Horacio Larrea

**Vicepresidente:** Juan J. Ysraelit

**Integrantes:** Máximo Russ, Leoncio Diz, Santiago Di Tella, Jorge García Bouissou, Esteban Biedma, Rosendo Urrutia, Gustavo Armando, Juan Debernardi, Fernando Von Neufforge, Juan Martinengo, Alejandro Giudice, Pablo Argoitia, Pablo Bergonzelli, Fernando Testa, Jorge Cárcano, Alberto Sánchez, Alfredo Pignotti, Mariano Echeverry, Carlos Chiavassa, Horacio Barberis, Carlos Munar, Manuel García Solá, Raúl Mazzeo, Javier Chaulet, Fernando Hermida, Fernando Pereyra, Fernando Witt, Gustavo Franzen, Hugo Cerrate, Abel Fortlino. Asesor: Daniel Casanova.

### Comisión de Exposiciones y Remates

**Presidente:** Guillermo Miretti

**Integrantes:** Alejandro Miretti, Alfredo Luque, Angel Maceira, Daniela Borgogno, Edgar Von Soubirón, Fernando Rasino, Gervasio Saenz Valiente, Guillermo Diamante, Gustavo Pussetto, Horacio Barberis, Javier Martocci, Juan pablo Martinengo y Rubén Gennero.

### Comisión Nacional de Control Lechero y Registro de Crías

**Presidente:** Fernando von Neufforge

**Vicepresidente:** Edgardo von Soubirón

### Vicepresidente 2º: Juan Invimkelried

**Integrantes:** Carlos Chiavassa, Jorge García Bouissou, Gerardo Yoma, Jorge Ricciardi, Juan E. Urrutia, Juan Arauz Castex, José Maritano y Alberto Miranda.

**Suplentes:** Pedro Rostagno (Alecó), David Visconti y Diego Brunoto (Reg. Centro) Javier Buscetti (Arpecol)

**Inspectores Regionales:** Eduardo Baravalle, Hugo Bertero, Luis B. Jaureguiberry, Juan C. Galassi.

### Subcomisión técnica de Control Lechero y Registro de Crías

**Presidente:** Benito Jaureguiberry

**Vice Presidente:** Hugo Bertero. **Coordinador:** Daniel Casanova. **Asesor:** Juan Carlos Silva. **Miembros:** Eduardo Baravalle, Juan Carlos Galassi, Javier Buscetti, Javier Fernández.

### Comisión de Jurados

**Presidente:** Gustavo Pussetto

**Integrantes:** Pablo Argoitia, Leoncio Diz, Juan José Felissia, Horacio Larrea, Germán Fux, Daniel Martinengo, Horacio Barberis, Luis Gili, Víctor Sapino, Leonardo García, Ignacio Loñatz, Daniel Dailoff, Luis Dailoff, Fernando Von Neufforge, Juan Martinengo, Rosendo Urrutia, Javier Cassineri, Gabriel Miretti.

**Aspirantes:** María del Pilar Aramberry, Marcelo Cane, Juan José Ysraelit, Javier Chaulet, Pablo Edwards, Gustavo Franzen, Gabriel Kuchen, Nicolás Lungo, Angel Maceira, César Romero.

## CONSEJO DE DIRECTORES REGIONALES

### Zona 1

**Buenos Aires. Abasto Norte**

Titular: Guillermo Bullrich Casares

1º. Suplente: Raúl H. Catta

2º. Suplente: Enrique Smith Estrada

### Zona 2

**Buenos Aires. Abasto Centro**

Titular: Carlos Silvera

1º. Suplente: Horacio Larrea

2º. Suplente:

### Zona 3

**Buenos Aires. Abasto Sur**

Titular: Angel Maceira

1º. Suplente: Daniel Dailoff

2º. Suplente: Teodoro Mulder

### Zona 4

**Buenos Aires. Oeste**

Titular: Lisselotte Diz

1º. Suplente: Juan I. Fernández

2º. Suplente: Abel Fortlino

### Zona 5

**Buenos Aires. Centro**

Titular: Juan Debernardi

1º. Suplente: Jorge García Bouissou

2º. Suplente: Javier Martocci

### Zona 6

**Buenos Aires. Sur**

Titular: Pablo Bergonzelli

1º. Suplente: Juan E. Urrutia

2º. Suplente: Pablo Argoitia

### Zona 7

**Santa Fe. Sur**

Titular:

1º. Suplente:

2º. Suplente:

### Zona 8

**Santa Fe. Centro**

Titular: Víctor G. Pussetto

1º. Suplente: Carlos Chiavassa

2º. Suplente:

### Zona 9

**Santa Fe. Norte**

Titular: Guillermo Miretti

1º. Suplente: Gustavo Franzen

2º. Suplente: Gustavo Armando

### Zona 10

**Córdoba. Sur**

Titular: Edgardo Von Soubirón

1º. Suplente: Patricio Gahan

2º. Suplente: Martín Maroni

### Zona 11

**Córdoba. Centro**

Titular: Fernando D. Rasino

1º. Suplente: Daniel Cagnolo

2º. Suplente:

### Zona 12

**Córdoba. Norte**

Titular: Daniela Borgogno

1º. Suplente: Juan Pablo Imas

2º. Suplente: Javier Cassineri

### Zona 13

**Mesopotamia**

Titular: Juan J. Ysraelit

1º. Suplente: César Romero

2º. Suplente: Guillermo Diamante

**HOLANDO**

REVISTA MENSUAL

R.N.P.I. N° 755.238

ORGANO PERIODISTICO  
DE LA ASOCIACION  
CRIADORES DE HOLANDO  
ARGENTINO

Dirección:

Juan José Ysraelit

Redacción:

Jorge D. Mourglia

Empresa Editora:

COSMOS Editores

Dirección, Redacción

y Administración:

Santa Fe 2742 - 7º D

(1425) Capital Federal

Tel.: 4821-1986

Fax: 4805-7323

Cel.: 15-5409-0637

Email:

nuestroholando@acha.org.ar

Composición y Armado:

Oscar Martinez

Tel: 15-5103-1945

Impresión:

Cogtal Talleres Gráficos

4342-1044/2015/3686

*La dirección de la revista no se responsabiliza por los conceptos que vierten en sus artículos los respectivos autores. Las notas firmadas se publican con la exclusiva responsabilidad de los mismos. Se autoriza la reproducción total o parcial de los artículos publicados, mencionando como fuente "Nuestro Holando"*

Precio del ejemplar: \$15

Suscripción anual: \$150

Suscripción al exterior: u\$s115

Los ejemplares atrasados se venden al precio de la última edición



*Si el tambo es su negocio  
Si el Holando es su raza  
Si la lechería es su futuro.*

**... Usted necesita estar  
permanentemente actualizado**

**SUSCRIPCION  
ANUAL:  
150 PESOS**



Nombre:.....

Dirección:.....

Localidad:..... C.P.:.....

Provincia:.....

Cheque/giro N°:..... Banco:.....

Pago a la orden de Jorge Mourglia -No a la orden-

SANTA FE 2742 7° D (1425) CAPITAL FEDERAL TEL. 4821-1986 / FAX 4805-7323

**NUESTRO  
HOLANDO**

**55 años** acompañando al **tambero argentino**,  
ofreciéndole el **mejor material** para ayudarlo en su actividad.

# 16 toros que usted no puede dejar de analizar

*Si quiere que su rodeo crezca genéticamente*

Producto de la velocidad con que se realizan las evaluaciones genéticas, prácticamente casi semanales, hoy resulta muy difícil a los productores conocer qué toros están disponibles y de ellos, cuáles usar. Con la idea de ayudar en esa elección, tratamos, aquí, de analizar 16 toros que los criadores deberían considerar su uso seriamente. El listado está realizado en base a los cuatro mejores toros en aquellas áreas claves en la crianza.

## Producción general

Para identificar a esos padres que además lo ayuden también en las próximas generaciones, se seleccionaron toros con balance en producción y longevidad, sumado a eso un pedigrí probado que asegure que su rendimiento será duradero. También se buscaron altos índices de salud y fertilidad para lograr vacas de bajo mantenimiento.

## Mogul

Mountfield Ssi Dcy Mogul-ET TR TY  
Dorcy BY x Marsh x O Man



**Mountfield Marsh Maxime TE,  
madre de Mogul**

Como la idea es que este listado sea para que lo usen todos los productores, no hay dudas que deberá comenzar con

Mogul. El hijo de Dorcy cuenta con una gran cantidad de defensores tanto en la genómica y de sus números. Con +2535 en gTPI Mogul está en el 6% superior de los toros genómicos disponibles, y si a eso se suma su fiabilidad del 99% sus números son excepcionales. Mogul es el tipo de toro que se esperaba desde hace tiempo. Está muy cerca de ser el toro millonario más joven de la historia. Si bien él es muy equilibrado, necesita ser protegido en su grupa, no obstante dejará mucho carácter lechero y fortaleza tal como lo indican sus índices.

## Supersire

Seagull-Bay Supersire-ET TY  
Robust x Planet x Shottle



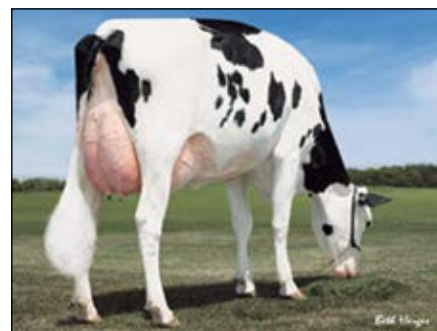
**Ammon Peachey Shauna,  
madre de Supersire.**

Al igual que Mogul, Supersire es un toro que con el pasar del tiempo reafirmó sus altos número genómicos y son muchos los productores hoy arrepentidos por no haberlo usado más, siendo joven. Este hijo de Robust tiene como madre a una verdadera maravilla genética: Ammon-Peachey Shauna (MB-87 2y USA) finalista Madre de Oro 2012. Ella no sólo tiene altos valores genómicos en producción, sino que también tiene un excelente tipo y marcados

rasgos funcionales de salud, lo que le permite a Supersire tener sólidas hijas. El hecho de que no muestre baches en su gráfica lineal y sus números en producción sean fuertes, lo hacen un eficaz toro comercial. Es indudable su tremendo impacto en la genética de todo el mundo, cumpliendo con todas las predicciones que de él se hicieron, convirtiéndolo en un toro generacional que tendrá una enorme influencia en los próximos años.

## Silver

Seagull-Bay Silver-ET TY  
Mogul x Snowman x Planet



**Seagull-Bay Snow Darling,  
madre de Silver.**

¿Qué se obtiene del cruzamiento de Mogul con la familia de Supersire? Se logra a Silver. Toro que todos los criadores deberán tomar muy en cuenta. Silver es un Mogul que viene de una Snowman hermana de Supersire. Y al igual que Supersire, Silver tiene la habilidad que sus hijas sean extremadamente productoras. Además, al igual que Supersire él tendrá un impacto muy marcado como padre de toros. Está en el 1% superior de la raza en leche, grasa y proteína. En cuanto a Tipo y ubres, se estima que Silver todavía va a dar mucho que hablar.



## Powerball-P

View-Home Powerball-P-ET PC TY  
*Earnhardt P x Robust x Zenith*



**Wesswood-HC Rudy Missy,  
abuela materna de Powerball-P**

Quienes llevan a cabo cualquier programa de crianza con el propósito de lograr toros padres, tienen la responsabilidad de analizar en qué lugar del mercado va a estar ese toro dentro de 3 años, cuando las crías de ese animal comiencen a llenar el tanque de leche. Esto implica una gran responsabilidad, y especialmente si el cruzamiento se hace por encargo como lo fue el caso de Powerball-P. Cuando se comenzaron a conocer los primeros índices genómicos de sus crías su demanda creció exponencialmente. Es que su línea materna, que proviene de la conocida Rudy Wesswood-HC Missy (EX-92 3E) fue un gran respaldo para su demanda. Su excepcional prueba de producción (PTAM +1113 Grasa + 51, Proteína + 55), combinada con sus sólidos números en tipo (PTAT 1,62 UDC 1,48), su alto índice en vida productiva (4,4) y sus buenos números en facilidad de parto (SCE 6%, DCE 4,5%) hacen pensar que Powerball-P se proyectará, prontamente, a la cima de los ranking genómico. No obstante se recomienda protegerlo en profundidad de cuerpo y tamaño de tren delantero.

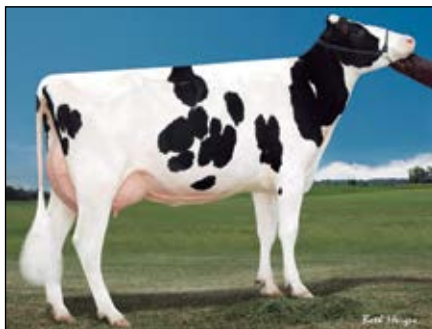
## Producción

Sería muy fácil, para hacer estas recomendaciones, tomar la parte superior del listado para leche, combinarlo con el de grasa, el de proteína y así obtener los mejores por producción global. Pero eso implicaría renunciar al tipo, a la salud y a la fertilidad, como no es lo que se pretende vamos a seguir buscando aquellos

toros que den la ganancia máxima en producción sin sacrificar todo el resto.

## Denver 1426

Mr Mogul Denver 1426-ET TY  
*Mogul x Robust x Planet*



**Miss Ocd Robust Delicius,  
madre de Denver.**

Denver 1426 y sus dos hermanos, Delta y Director, encabezaron, en la tirada anterior, el listado de toros genómicos de más de un año. Tiene una prueba de 2074 en leche con componentes positivos (grasa +0.08% proteína +0,01%); es más de 2 puntos en todos los compuestos de tipo y más de 2000 Lbs en leche y positivo en componentes. Sin lugar a dudas Denver 1426 debe estar en el listado de los toros elite, pero para aquellos que buscan tener vaquillonas con altas puntuaciones a los 2 años de edad, deberán protegerlo en altura de tren delantero y profundidad de cuerpo.

## Littleton

Snowbiz Littleton TY  
*Supersire x Snowman x Shottle*



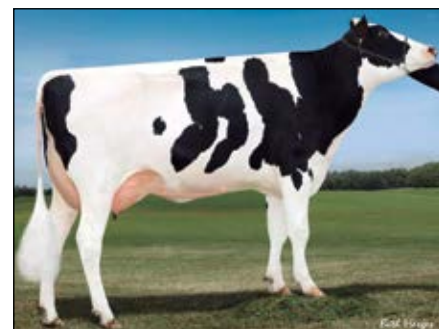
**Freurehaven Fgs Lucy,  
madre de Littleton**

Cuando se hizo el cruzamiento para

lograr a Littleton, la meta fue lograr leche y más leche y no hay duda que eso es lo que van a dar sus hijas. Es que la combinación Supersire con Snowman apunta a esa meta, por lo que no sorprende que Littleton sea 2,639 en leche con componentes sólidos. Analizando su pedigrí encontramos que la madre de Littleton, Freurehaven Fgs Lucy (MB-88 2y Can) viene de Comestar Laurie Sheik (MB-88 5y Can 23\*) y produjo en su primera lactancia 50 mil libras de leche 4,0% de grasa y 3,2% de proteína. Sus primeras dos hijas por Número Uno recibieron una calificación de Muy Buena en su primer parto. Es de esperar que las hijas de Littleton produzcan grandes cantidades de leche, grasa y proteína, con ubres muy bien adheridas, además de caminar sobre muy buenas patas y pezuñas. No obstante se lo deberá cuidar en altura de tren delantero y en sus ligamentos.

## Josuper

Uecker Supersire Josuper-ET TY  
*Supersire x Beacon x Jango*



**Uecker Beacon Joyfully TE,  
madre de Josuper**

Muchos fueron los Criadores que pusieron su atención sobre este hijo de Supersire a partir de su prueba inicial. Es que al marcar un gTPI de + 2585 Josuper se convirtió en el toro de más alto TPI con más de 2400 en leche; sumando, además, desviaciones positivas en grasa y proteína, por lo que es de esperar que muestre mucho más en producción. Si bien su evaluación en tipo es muy funcional, se recomienda protección en ángulo de grupa y patas vistas desde atrás. Se estima que gracias a la influencia de su línea mater-

na Josuper será un influyente padre de hijos como todo típico padre de alta producción.

## Supershot

Cogent Supershot TV TL TY TD  
Supersire x Super x Shottle



**Tirsvad Patron Claire,**  
madre de Supershot.

Los antecedentes que sustentan a Supershot no son muy conocidos por los productores básicamente porque cinco de sus ocho generaciones están de la genética holandesa. Está respaldado por la muy famosa Tirsvad Patron Claire (EX-92) integrante de una de las más importantes líneas de vacas de Vir-Car Holstein. Supershot proviene de la misma línea que las familias Koepon Classys y Anderstrup Claire, conocida en el mundo por su habilidad de gestar hijas de gran tipo y toros positivos producto de diferentes cruzamientos. Supershot tiene una prueba genómica muy alta y su pedigrí indicaría que él debe ser capaz de engendrar hijas de producción extrema, tal como lo exigen muchos criadores. Supershot debe ser protegido en velocidad de ordeño y fortaleza lechera.

## Longevidad

Si bien es normal que cuando se habla de un tipo alto es igual que hablar de longevidad, tenemos que pensar que no es necesariamente igual. Cuando la referencia es la longevidad se hace referencia a índices reales como vida en el rodeo y vida productiva. Por eso para dar un enfoque más dirigido a la longevidad se hizo hincapié en estos dos rasgos y se logró este listado.

## Monterrey

View-Home Monterey-ET TY  
Mccutchen x Robust x Zenith

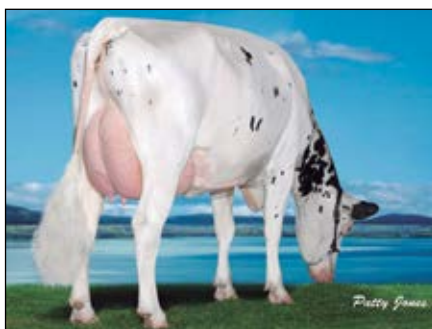


**Pine-Tree 2149 Robust 4846 ET,**  
madre de Monterrey

Monterrey es un hermano, por McCutchen, de Powerball-P. Tiene una sólida prueba de 3,00 en PTAT, un 3.03 y 1.96 en ubre y patas y pezuñas respectivamente y un fuerte + 5.7 en vida productiva. Se estima que sus hijas serán vacas de muy bajo mantenimiento que durarán mucho en los rodeos

## Main Event

Stantons Main Event  
Mogul x Super x Shottle



**Wabash-Way Evett ET,**  
abuela materna de Main Event

Proviene de la familia de Crockett-Acres Elita (MB-87 GMD DOM) quién a su vez proviene de a recordada Whittier-Farms Lead Mae (EX-95 3E GMD DOM). Main Event es más de 2.50 en los principales compuestos con un increíble 6,2 puntos en vida productiva. Alto en componente con una producción decente, deberá ser protegido en el ángulo de sus patas, tamaño y capacidad.

## Delta

Mr Mogul Delta 1427-ET TY  
Mogul x Robust x Planet

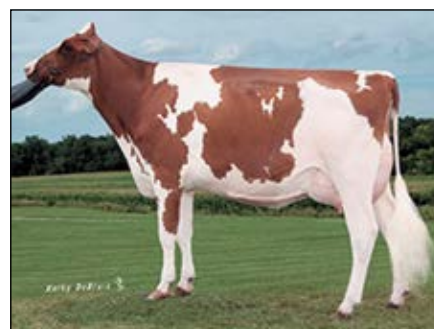


**Miss Ocd Robust Delicious TE,**  
madre de Delta

Hermano de Denver 1426, proviene de la familia de Windsor-Manor Rud Zip TE (EX-95 3E GMD DOM). Ofrece buenos rasgos de salud y fertilidad con un tipo sólido y una producción fiable. Sus hijas, a los 2 años, no se caracterizan por tener un gran tamaño pero sí presentan una mejora significativa en ubre. Delta es líder en vida productiva con +8.

## Piranha-P \*RC

Buck-H-Creek Mgl Piranha-P RC PC TY T  
Mogul x Secure-Red x LB P-Red



**Buck-H-Creek Dcy Mogul,**  
madre de Piranha

Si bien no será atractivo para muchos criadores, Piranha-P se presenta como descornado, rojo y con más de 2 puntos para PTAT y UDC y 3,9 para vida productiva, especialmente en facilidad de parto. Aquel productor con vacas que necesitan una mejora en longevidad no debe dudar en utilizarlo. Piranha-P le dará ese toque de longevidad que busca, sólo que deberá cuidarlo en longitud de pezones y alto de isquiones.

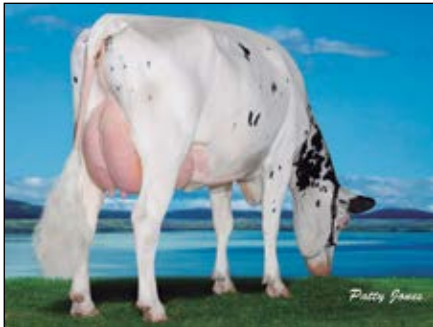


## Rasgos de salud y fertilidad

Con las mejoras que se vienen realizando en la exactitud de los cálculos de salud y los índices de fertilidad, la mayoría de los criadores están prestándole más atención a los mismos en la necesidad de lograr un mejoramiento en estos rasgos.

## Exemplar

Stantons Exemplar TR TY  
Jabir x Shamrock x Shottle



Wabash-Way Evett- ET,  
abuela materna de Exemplar

Si busca mejorar los rasgos de salud y fertilidad de sus vacas, sin lugar a dudas tiene que comenzar con Exemplar. Con un índice alto en vida productiva (6.3), bajo en SCS (2.80) y destacados en facilidad de parto SCE (5.9) y DCE (3.7), Exemplar es un gran ejemplo de lo fuerte que pueden ser las tasas de concepción (HCR +4,1 y CCR +6,6) y la tasa de preñez de las hijas (+5.3). De la misma familia de Main Event, Exemplar es un outcross de Jabir en una Shamrock. Se lo debe proteger en la grupa y en su fortaleza lechera (profundidad y angulosidad), pero si busca un toro con alta concepción con facilidad de parto Exemplar hará un buen trabajo.

## Altivo

Co-Op Jabir Altivo-ET  
Jabir x Super x Zade



## Richlawn Super April Apple, madre de Altivo.

Sin dudas, si usted busca mejorar a fertilidad de su rodeo, Altivo, otro hijo de Jabir, es el indicado. Con un pedigrí outcross (Jabir x Super x Zade) Altivo es una excelente alternativa para aquellas vacas de alta producción que necesitan de un servicio outcross para hacer un buen trabajo. Con + 6.8 en PL, + 7.2 en SCE y + 3.5 en facilidad de parto de las hijas Altivo es un buen ejemplo para usar siendo extremo en salud y fertilidad. Además agrega una gran producción con componentes pero deberá cuidárselo en ancho de grupa, profundidad y angulosidad.

## AltaBowie

Rosylane-Llc Altabowie TY  
Bowser x Ramos x O Man



Rosylane-Llc Altabowie TY

AltaBowie es un excelente padre outcross para ayudar a mejorar la fertilidad de los rodeos. Proviene de un excepcional programa de crianza de Rosy-Lane Holstein. AltaBowie ofrece muchas ventajas como que es 1.010 libras en leche (pero poco % de grasa), buen tipo (6,9 PL), alto DPR (+4.8) y una gran facilidad de parto (4,3% SCE, 3,7% DCE) con una conformación correcta (PTAT 0,37, UDC 0.74 FLC 0.88) en base a la profundidad de ubre, inserciones anteriores y posteriores y un buen ángulo de pezuñas. No obstante debe ser protegido en fortaleza lechera y limpieza de nalgas.


## Milford-P

Regancrest Milford-P-ET PC TY  
Ohio Style P x Snowman x Shottle



Kevrel Shottle May ET,  
abuela materna de Milford-P

Milford-P es otro padre para tener en cuenta. En su línea materna encontramos a Leaderwin Snowman Misterio ET (MB-85) que viene de Kevrel Shottle Mia (EX-93 2E) y de Brandt-View BW Marsh Mia-ET TV TL (EX-90 DOM). Con un EFI de 6.8 Milford-P es otro excelente padre outcross con altos índices de salud y fertilidad. Milford-P ofrece confiables producciones con grandes sistemas mamarios, buenas patas y pezuñas pero que tendrá que ser protegido en capacidad general.

Con este listado queremos demostrar que para maximizar su ganancia genética no siempre se debe buscar en la parte superior de los listados de TPI ó LPI, sí necesitará asegurarse que los cruzamientos que va a hacer sean lo más correctivos posibles. Criar ganado lechero es un arte, pero también ciencia; es necesario tener ambas virtudes. Se necesita una gran atención, generación tras generación, en los apareamientos correctivos para producir grandes vacas. Por eso esta vez, en lugar de darle el listado de los 10 primeros, tratamos de darle una visión general de aquellos toros que podrán proporcionarle máximas ganancias en cada área en particular. 

Fuente: Bullvine

## Pedro Testa: "Select cuenta con una extraordinaria batería de toros"



Actual sede de Select Sires en Ohio

Nadie puede negar que la influencia de Select Sires, el centro genético que acaba de cumplir 50 años, en la Argentina, se debió al incansable trabajo que realizó el señor Pedro Testa en forma personal y a través de la firma Reproductores SRL. Razón más que suficiente para conocer su opinión sobre esta celebración y la forma en que él se conectó con el centro que dio la mayor cantidad de toros importantes a la raza.

–¿Cómo ve la influencia de Select Sires en la genética del Holstein a nivel internacional?

–Cuando comencé mi relación con Select eran épocas de Elevation, toro padre que junto a Arlinda Chief fueron los que levantaron la raza en esa época, influencia que todavía hoy persiste.

Elevation, nacido en 1966, llega a Select Sires un año después de la fundación de la compañía siendo un toro muy joven. Lo trajo George Miller (el toro era propiedad de su cuñado), en ese momento gerente de ventas de la empresa, y con quien me encontré en la reciente reunión realizada en Ohio con motivo del

Aniversario de Select. En ese reunión, Richard Chichester, en su discurso hizo referencia a esta anécdota, destacando que el haber "traído a Elevation, a Miller lo hizo un gerente extraordinario". Es que a una empresa que recién se iniciaba, contar con un toro de este nivel, fue fundamental para su desarrollo y expansión. Pero siempre Select, en general, se caracterizó por ser un centro que cuenta con una extraordinaria batería de toros...

Iniciar la actividad con esa base, le dio a la compañía el impulso para buscar, en esa época, toros de similar nivel, sumando el hecho que además contó con muy buenos seleccionadores de toros. Esto se

puede apreciar, ahora, en la forma que trabajan con nuevas tecnologías como la genómica, desatando una extraordinaria carrera con líneas que están dentro del 50% superior a nivel internacional.

–¿La unión de las cooperativas que formaron Select Sires, fue un impulso muy grande para la compañía?

–Si bien esto tuvo una marcada importancia porque esas cooperativas estaban



El presidente y CEO de Select Sires, David Thorbahn, junto al gerente general Richard Chichester.

diseminadas por todos los Estados Unidos, considero que Select le dio más a esas cooperativas como central, especialmente por la cantidad de buenos toros que las cooperativas pudieron utilizar. Sin lugar a dudas el núcleo central para el desarrollo del centro, estuvo y está dentro del centro mismo.

–¿Cómo inició su relación con Select?

–Esto forma parte de una anécdota risueña, ya que esta vinculación nace de forma casual. El jurado Ray Kuehl había venido a jurar a Uruguay en los años '70, cuando yo me iniciaba en esto. Esta jura, para los criadores locales fue, en un inicio, controvertida, pero luego de ser analizada, los productores comprendieron lo que el juez hizo en la pista; y como reparación querían que Ray Kuehl viniera nuevamente a San José. Pero la Holstein tenía un reglamento que decía que un jurado podía regresar a trabajar a un país luego de pasar 5 años.

En un momento Ray Kuehl viajó a Porto Alegre, junto con el secretario de la Holstein, a jurar y en Uruguay nos encomen-



daron a mi socio y a mí, viajar allí para tratar el tema con Jerry Fickel, secretario de la Holstein. Ocasionalmente lo encontramos en el ascensor del hotel cuando llegamos y al ver que nosotros teníamos “pinta” de andar con vacas, nos dio su tarjeta y dice “represento a una compañía genética, Select Sires, y si les interesa el tema, podemos hablar en la exposición”, pues una de sus misiones, al acompañar al jurado, era tratar de organizar la exportación de semen para la compañía. A partir de allí comenzamos.

Igual de anecdótica fue la forma en que personalmente conocí el nombre de Select. En esa ocasión un cabañero de Uruguay me pide que averigüe por No-Na-Me Font Matt. En esa época las comunicaciones con Estados Unidos no eran muy rápidas, había que pedir la llamada y quedarse a esperar o escribir cartas. Hacemos las averiguaciones y la respuesta fue que pertenecía a Select Sires. Algo nuevo para nosotros pues no hacía mucho tiempo que estaban en el mercado y por lo tanto no eran muy conoci-

dos. De esta manera conocí y me vincule con Select. Pero siempre teniendo etapas superadores, tal vez impulsadas por las diferentes líneas de toros importantes como Elevation, Bell, Chief Mark, Blackstar a los más nuevos como Gold Chip, Atwood, Mogul



**Elevation**, padre que marcó el hito más importante en la raza, fue comercializado por Select.


–¿Cómo podría describir la influencia de Select, a través del trabajo de Reproductores, en el rodeo nacional?

–Esta influencia se dio en todos lados. Desde el rodeo comercial a los estableci-

mientos formadores de familias de vacas. Esto se puede ver aquí en las filas de Palermo, en las nuevas generaciones de vacas jóvenes y terneras, las cuales tienen en sus ancestros un 80% de líneas de Select.

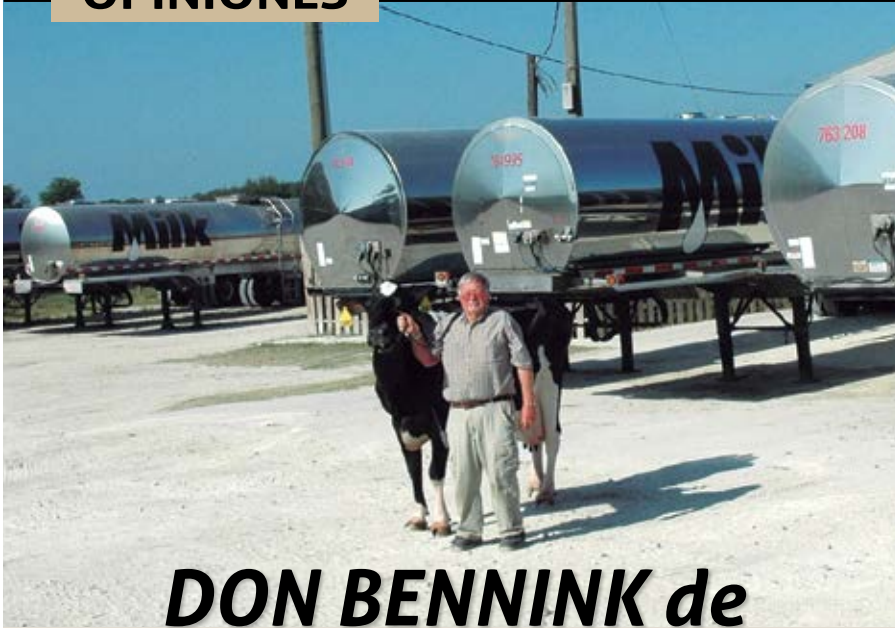
No podemos negar que en la Argentina hubo una vaca que marcó un antes y un después. Ella fue Romina del rodeo de Lorentor. Marcó un antes y un después en el tipo de animales que se debía criar. Con ella surge la idea de aplicar una genética nueva y expandirla a nivel tambos comerciales.

–¿Qué podemos esperar a futuro de Select a partir de la aplicación de las nuevas tecnologías como la genómica?

–Hoy Select Sires es la empresa que tiene la mayor cantidad de líneas genéticas con genomas de alto nivel. En mi visita al centro en Ohio con motivo de la celebración del Aniversario, pude recorrer los galpones donde están alojados los terneros más chicos, 2 o 3 meses, con gTPI de 2500, 2600 hasta 2800. Al preguntar por aquellos terneros de 2300, 2400 recibí como respuesta: “a esos no los seguimos”. 

# En Silajes, Fitte Pisa Fuerte.

[www.silajes.com](http://www.silajes.com)  **A. FITTE SILAJES** 011 154 190 0840



# DON BENNINK de NORTH FLORIDA HOLSTEINS

**Como ser agresivo, progresivo  
y rentable criando vacas**

*“Con persistencia y un plan determinado, cualquier cosa es posible”.* Esta parece ser la frase que describiría a Don Bennink, socio y manager de North Florida Holstein, un mega tambo donde hoy trabajan 10 mil cabezas de ganado lechero en la zona de Bell, en el estado de Florida, USA.

La relación de este abogado, miembro de una familia citadina del oeste de New York con las vacas, nació siendo él muy chico, cuando compraba terneras y las alojaba en el garaje de su casa. *“Comencé a juntar ternera para vender durante los últimos años de la escuela primaria y durante el secundario, pero por suerte lo seguí haciendo en mi época de universitario, pues así pude acomodar mis obligaciones”.* Luego de graduarse, con un préstamo alquila un establo cerrado con 35 boxes. A medida que crecía cambiaba de campo, hasta que decide mudarse, en 1980, de New York a Florida. Uno de sus amigos comenta: *“Don hace que evolucionar sea algo muy fácil, más si se analiza su vida desde su lugar de origen, a las 10 mil cabezas que forman hoy su operación”.*

**North Florida Holstein. Ejemplo de un salto de 180° para trabajar con vacas saludables y rentables**

North Florida Holstein es el tambo más grande del estado de Florida. Trabajan unas

4.800 vacas y crían unas 4.400 terneras y vaquillonas. Todo sobre 2.400 hectáreas. Allí Don realiza, de forma clara, lo que cree que es su misión en la difusión de la genética lechera. *“La función de un cabañero, de un hacedor de vacas, es producir animales que sean más rentables para los productores lecheros comerciales. Pero lamentablemente la filosofía que lleva adelante la Asociación Holstein de USA, es contraria a esto”.* En su opinión *“las altas producciones, los rasgos de salud y la eficiencia alimenticia son nuestras principales metas. El actual sistema de calificación y evaluación por tipo están a 180° de distancia de aquellas vacas que pagan las facturas. Un animal más grande, más alto y con más refinamiento no es suficiente. Esto se extrae de la última correlación de la puntuación final de tipo, con una estatura de 0,77. Peor aún, la correlación de compuesto de ubre con estatura es 0,57, lo que significa que si uno cría, basándose 100% en compuesto de ubre, va a aumentar la estatura de las vacas en más de la mitad de velocidad que si hubiera cria-*

*do solamente por tamaño. Esto significa que aquellas vacas de 2 años calificadas 88, 89 puntos, serían disfuncionales para producir leche durante su vida”.*

**Focalizarse en generaciones de vacas con marcados rasgos de salud, produce buenos resultados**

La experiencia de Don es emocionante cuando describe un ejemplo del programa de crianza de North Florida Holstein. *“La vaca que ha marcado un efecto muy grande en nuestra crianza fue NO-FLO Oman Heidi 20611. Ella es el resultado de un programa de suma de toros altos en salud por varias generaciones. Nunca hemos usado toros con DPR negativa. Además hoy uno de sus hijos está entre el primero o el segundo puesto más alto en DPR disponible en el mercado genético; también él tiene un PL de 9.1, a lo que suma un 4, tanto del padre como de las hijas, en facilidad de parto. Además sus hijas están entre las vacas más productivas, fértiles y buenas transmisoras. Su madre es una hija de M'Toto con más de 200.000 Lbs. y su abuela materna una Rudolph calificada EX. Esta familia vino desde New York cuando nos trasladamos a Florida”.*

**Poner énfasis en familias de vacas propias**

Para lograr un marcado mejoramiento Don se propuso cumplir con rigurosos requisitos. *“Nos centramos en vacas fuertes, resistentes, longevas y de altas producciones. Es decir animales consistentes. Para ello comprábamos rodeos enteros para conseguir una familia de vacas. Eso lo buscábamos entre los mejores rodeos. Algunas de nuestras mejores vacas vinieron de establecimientos como el de Joe Dell de New York, el de Dick Heeler de Pennsylvania, Brian Young, CV Vincent y David Green de Tennessee, o Ted Olsen de Kentucky y otros. A medida que traíamos esa hacienda, hacíamos servicios con toros altos en producción y rasgos de salud, fortaleciendo, además, aquellos rasgos en los que demostraban debilidad”.*

**“La genómica nos ha dado una enorme oportunidad a los criadores”**

Don Bennink es un amante de muchas de las tecnologías de vanguardia que se utilizan en la cría del Holstein. El recuerda *“cuando era joven era común escuchar que uno debía tener un máximo de 10 generaciones criando ganado lechero, para demostrar que era un verdadero criador. Esto se*



debía a que un toro o una vaca recién a los 5 ó 6 años demostraban sus cualidades. Hoy, con más de 70 años, puedo avanzar una generación por año, podemos hacer 10 generaciones en una década”. En North Florida Holstein existen muchos ejemplos de esto. “Por eso pongo mucha confianza en la genómica para producción y rasgos de salud”.

### “Los resultados de la genómica para Tipo, no me merece confianza”

Don sostiene una posición firme cuando habla de los índices de Tipo. “Con la actual correlación (0,59) entre compuesto de ubre y estatura, no es raro ver un mismo tipo de ubre, por ejemplo, en una vaca baja o de mediana estatura que en una muy buena vaquillona alta de primer parto. Ningún estudio, incluyendo los realizados por la Asociación Holstein, mostró una correlación real entre compuestos de patas y pezuñas y salud de patas o hasta vida productiva del rodeo. Los toros con prueba de + 3 ó + 4 en Tipo, tienen hijas que son o demasiadas grandes o demasiadas angulosas para una explotación comercial. Por esa razón los índices de gTPI o TPI son esencialmente ignorados en la selección de estos animales. El Mérito Neto \$ debe tener algún valor”.

### Mientras que el Jersey se puede mostrar y trabajar, el Holstein debe ser tratado como princesa

“Un amigo de Nuevo México, Buster Goff y su hijo, trabaja un tambo con 5.000 Holstein y otro con 5.000 Jersey. A él le gusta concurrir a las exposiciones, y lo hace con sus vacas Jersey ya que cuando finaliza la temporada de exposiciones las vacas Jersey vuelven al tambo junto a las otras compañeras de rodeo. En cambio si tuviera que ir a las exposiciones con sus animales Holstein, tendría que levantar un galpón especial, porque las vacas Holstein que concursan en los shows de tipo no pueden sobrevivir a las condiciones comerciales”.

### ¡Levántate Holstein de América!

Don Bennink se muestra muy preocupado por los problemas a futuro que enfrenta la explotación del Holstein. “Hoy, en Estados Unidos, el 3% de las empresas lecheras producen la mitad de la leche que se ordeña. Hace una década la raza Jersey representaba en 2% de la población de vacas lecheras de Estados Unidos, hoy llega al 15, 17%, entre jersey puros y cruza. Hoy existen 7 tambos con más de 30 mil vacas Jersey cada uno. La diferencia entre el 15% de excedente de va-



Don es un gran estudioso del comportamiento de las vacas Holstein



Las vacas son refrigeradas con un sistema de ventilación por túneles con rociador en los echaderos y enfriamiento por evaporación en el verano.

quillonas Holstein en el mercado y el 15% de faltantes oscila entre US \$ 500 y US \$ 1000 por cabeza. Los productores que solían comprar los excedentes de vaquillonas Holstein, hoy están cambiando de raza”. En su opinión esto, en parte, se debe a que “la Asociación Holstein de USA necesita urgentemente una llamada de atención. Nuestras vacas Holstein y sus criadores serán los perjudicados si se sigue ignorando la estabilidad a largo plazo de nuestros potenciales clientes”.

### Elegir producción vitalicia a cambio de soñar con una estrella

A pesar de tener casi toda su vida dedicada al ganado lechero, a Bennink todavía le gusta enfrentar los cambios y los retos. “En un principio el criador de animales puros por cruza miraba al cabañero, al que criaba animales puros, como fuente para su mejoramiento genético. Ahora, ese productor comercial mira al cabañero como a alguien que sólo persigue una estrella. Hoy, los ingresos de cualquier productor comercial son similares a un gerente general de cualquier corporación

o los de una estrella de deporte profesional. En lugar de aprovechar estos recursos, el cabañero está tratando de ver qué vaca gana en determinado show, o soñando con una vaca ideal que nunca puede definir”.

### En North Florida usamos los más altos toros en producción y salud que podemos encontrar

“Todos los apareamientos que hacemos tienen un cierto coeficiente de endogamia. Alrededor de dos tercio de nuestras vaquillonas y una gran parte de nuestras vacas están preñadas con embriones fecundadas in vitro que provienen del 3% superior de nuestras vacas. Criamos el tipo de vacas que consideramos son las más rentables para nosotros, no lo hacemos pensando en el mercado. Si a algunos productores le gusta lo que hacemos y quiere ser parte del proyecto, son bienvenidos, y si bien la industria no nos paga por proteína, trabajamos en el tema pensando a futuro”.

### Hacemos leche para vivir

En la charla Don aconseja a productores

analizar muy bien las decisiones a tomar, “no importa el tamaño de la escala, los tiempos de las decisiones son cada vez más cortos; debemos fijarnos en la eficiencia de la alimentación y que no prevalezcan los shows ni las opiniones de los clasificadores. Para seguir nuestro camino buscando índices que sean útiles para aquellas personas que producen



**No-Fla Oman Heidi 20611 (MB-87)**  
O Man x M'Toto x Rudolph.



**No-Fla Dh Rudo Sue 15039 (EX-94)**  
Lifetime 259,313 8069F 7374P. Su madre es una Blackstar EX-93



**By-My Rudolph Salley**



**Woodwind Juror Gutele**

## Don Bennink Un gran desafío



**N**orth Florida Holstein comenzó en 1980 cuando se formó una sociedad entre un tambero y dos ganaderos que decidieron comprar una granja con una gran cantidad de reservas en la localidad de Bell, Florida. Apenas se instala-

ron comenzaron a ordeñar, en un doble 10 espina de pescado, unas 125 vacas. En 1985 superaron la capacidad de ese tambo y agregaron un doble 12. Allí comenzaron a realizar tres ordeños en el día. En 1990 se alcanzó la máxima capacidad y decidieron instalar un doble 40 con salida paralela.

No mucho tiempo después las 3.000 vacas en ordeño hicieron que el doble 10 se convirtiera en oficina donde llevar los registros, el doble 12 en un tambo hospitalario y como reserva para el doble 40. Luego de 9 años se retiró uno de los socios, lo que esto permitió que se dejara el negocio de la compra/venta de ganado y se comenzara a hacer mayor énfasis en la mejora del rodeo.


Uno de los mayores desafíos que tenían que enfrentar pasaba por el confort de las vacas en un clima caluroso y alta humedad como es el de Florida. Para esto, en 2002, comenzaron a trabajar en túneles de viento. Hoy las 4700 vacas son refrigeradas con un sistema de ventilación por túneles con rociador en los echaderos y enfriamiento por evaporación en el verano. El establecimiento tiene unos 2.400 acres donde se manejan 10.000 cabezas (4.700 vacas y 4.700 vaquillonas de reemplazo). Unos 1100 toros son enviados a diferentes centros de IA anualmente o se destinan a la venta a granjas vecinas.

leche para ganarse la vida, nos apoyamos en un pensamiento de John Metzger, en el cual se debe brindar prioridad a aquellos factores en función a su efecto por sobre sus resultados”. A pesar de sus 60 años de experiencia, Don recomienda no tomarlo como ejemplo. “Un productor primero debe asegurarse de tener el material adecuado en cuanto a integridad, conocimiento, ambición, fiabilidad y rendimiento. Si se cuenta con ello, las oportunidades vendrán solas, esto es porque usted es un bien escaso”.

El, como tambero, sigue estos cinco principios:

- Pague sus cuentas y mantenga su palabra.
- Recuerde que si sus fondos son escasos, puede reconfigurar su negocio y comenzar de nuevo.
- No sea tan orgulloso como para no ordeñar
- No intente nada si su familia no está detrás suyo o no están dispuestos a participar en el negocio.
- Tenga presente que si comienza en este negocio, en el futuro tendrá ocupado los siete días de la semana y con días muy largos.

### Tener una red de verdaderos amigos es el mejor respaldo

En su charla, Don rescata la ayuda que recibió de una gran red de amigos, destacando en especial a Pete Blodgett. “En sus últimos 15 años venía y se quedaba con nosotros 4 ó 5 días, unas 8 ó 10 veces al año. Aquí se dedicaba mucho a tratar de crear un animal que pague mejor las cuentas de los granjeros. Para eso buscaba y analizaba datos de rasgos de salud en nuestros archivos”. Por eso Don, cuando se le pregunta por lo más importante que se logró en North Florida Holstein, dice: “nuestro mayor logro junto a las vacas y criando vacas Holstein, fue la red de amistades que hemos establecido en todo el país y en el mundo. Ellos nos inspiraron y sumaron grandes satisfacciones a los desafíos que uno tiene en este estilo de vida que implica trabajar las 24 horas los 7 días a la semana. En definitiva ellos suman satisfacciones a la recompensa obtenida”. 

Fuente: Karen Hunt, Bullvine



# 2013 AÑO DE INICIO DE LA



A un mes del inicio de una nueva edición de la tradicional **World Dairy Expo** en Madison, Wisconsin, es bueno recordar aquella oportunidad, en 2013, cuando el Holstein Rojo eclipsó a todas las demás razas gracias a **KHW Regiment Apple-Red**.

La gran mayoría de las vacas que concursan en esta pista lo hacen cargadas de títulos, y esta hija de Regiment no fue diferente; ya en 2006 fue unánimemente consagrada All American Vaca 2 Años Junior, en 2010 fue elegida campeón del mundo R & W en el concurso organizado por Holstein Internacional y el 2011 fue, nuevamente en forma unánime, All American Vaca Adulta. Pero ese año, gracias a su actuación individual junto a sus descendientes en el podio final, sin lugar a dudas, entró en los libros de récords que la tendrán por siempre en podio de la historia.

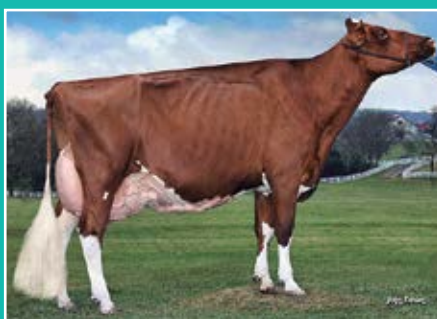
Quienes tuvieron la oportunidad de estar presente en las gradas del Alliant Energy Center de Madison, tuvieron la oportunidad de ver tres brillantes “manzanas” acaparando toda la atención de quienes rodeaban la pista. Tres manzanas que, en ese momento, establecieron nuevos puntos de referencia entre aquellos animales que forman la parte superior de la escala de los animales top. Ese año la alfombra roja nunca fue tan gloriosamente roja y ¡dominada por una sola familia! Esa tarde nunca tanto público estuvo tan de acuerdo con el veredicto del jurado. Michael Heath escribió los libros de récords cuando esta vaca tan especial era reconocida como Campeón Vaca Vitalicia y Reservado Gran Campeón Hembra, pero se-

cundada, a su derecha, por su clon, KHW Regiment Apple 3-Red-ETN, como Campeón Vaca 4 Años, Gran Campeón Hembra y luego Campeón Suprema, y a su izquierda, por su hija, MS Candy Apple-Red-ET, como Honorable Mención de Gran Campeón, Campeón Vaca 5 Años y Mejor Ubre. ¡Fue un espectáculo único desde cualquier ángulo que se la mirara! Tres vacas casi idénticas: altas, angulosas rojo cerezas y ubres posteriores extraordinarias. Era casi imposible distinguir cual es cual.

Ese 2013 la cosecha de manzanas fue extraordinaria, por lo que a los propietarios de estos ejemplares no les alcanzaban las canastas para cargar premios y escarapelas. Más cuando la misma rebozó al ser consagrado Premier Sires R & W KHW a Kite Advent-Red, hermano materno de Apple Red. Quienes vivieron estos momentos, cuando emprendieron el regreso a sus establecimientos, tuvieron tema para hablar. Muchos de ellos continúan relatando aún hoy la historia.

## El comienzo de la historia

Aproximadamente en 2006 Mike Deaver, conocido jurado y propietario de Sherona-Hill de Adgerton, Wisconsin, tuvo la



**KHW Regiment Apple-Red.** Reservado Gran Campeón Hembra Rojo y blanco World Dairy Expo 2013.



**KHW Regiment Apple 3-Red-ETN,** clon de Regiment Apple-Red, Gran Campeón Hembra Rojo y blanco y Reservado Campeón Suprema World Dairy Expo 2013.



**MS Candy Apple-Red-ET,** hija de Regiment Apple-Red, 3er. Mejor Hembra Rojo y blanco World Dairy Expo 2013.



Una muestra para el recuerdo (de der. a izq.) Apple 3 Red-CLON, Apple Red y Candy Apple.

## La "Apple" manía sigue más fuerte que nunca

Lo sucedido en Fond Du Lac, Wisconsin, el 20 de marzo de 2015, demostró claramente que la Apple manía sigue aún vigente. Ese día se realizó una venta en la cual fueron vendidos 92 lotes vivos que descienden directamente en primera, segunda o tercera generación de KHW Regiment Apple-Red-ET (EX-96 3E DOM). El promedio general fue de U\$ 6.717 con un valor máximo de U\$ 50.000 por el lote 99 KHW Regmnt Apple A2-Red-ETN.

visión de poner el bozal a una "manzana roja cereza" y llevarla a una muestra. Si bien allí comenzó esta historia, ya ella, con su genealogía, estaba sustentada con las características excepcionales de su familia. Apple Red está respaldada en su línea materna por seis vacas calificadas excelentes Múltiple E. A ello se debe agregar el plus que fue su padre, Carousel Regiment-Red-ET, que proviene del conocido Rubens por la no menos famosa Stelbro Renita Ranger (EX-94 8\*).

KHW Regiment Apple-3-Red-ETN fue presentada por Westcoast Holstein de Chilliwack, BC. La Reservado Gran Campeón, Apple-Red-ET, estaba exhibida por Apple Partners de Edgerton, Wisconsin, mientras que la Mención de Honor de la Gran Campeón, MS Candy Apple-Red-ET fue mostrada por Frank y Carol Borba y Frank y Diane Borba de California. Todo ellos se fueron a casa con sus cestas llenas de premios y mucha alegría porque sus vacas habían hecho historia.

### Manzanas verdaderamente productoras


Es habitual que cuando se habla de vacas con excelentes ac-

tuaciones en las exposiciones, ellas sobresalgan principalmente en tipo. Rara vez se encuentran ejemplares que también sobresalgan en producción. No es este el caso. Apple Red produjo casi 72.000 kilos de leche en 4 lactancias con 4,8%GB y 3,8%P, cualidad que también la tienen sus hijas, por ejemplo Candy, la premiada Honorable Mención, ha producido 50 mil libras con 4,5%GB y 3,8%P en sus primeras dos lactancias.

### También en la genómica tiene algo que aportar

Como era de esperarse, sobre KHW Regiment Apple-Red se han usado muchos grandes toros, por nombrar sólo algunos: Numero Uno, Alchemy, Kingboy, Olympian, Doorman, McCutchen, Goldwyn, Atwood, Gold Chip, Shottle. Apple Red tiene más de 90 hijas, casi todas con muy buenas pruebas genómicas. Su hija con mejores números es MS Apples Uno Armana DGV LPI +3276 (+0.53%GB, +0.29%P, +18 CONF, VP 119 y Fertilidad de las hijas 107). En machos sobresale MR Apples Armani (por Goldwyn) DGV LPI +2975 (+0.89%GB, +0.39%P % +15 CONF). Numero Uno ha sido una de sus "combinaciones de Oro" con siete hijas positivas genómicamente.

Esta historia no termina aquí, pues todavía quedan varias de sus crías jóvenes por ver, es posible que en la exposición de Madison de este 2015 alguna nueva de ellas sea nuevamente la sensación.

A partir de 2013, son muchos los productores interesados en los genes de esta manzana roja cereza para sus rodeos, es que son atractivas a la vista, llenan el tarro y son madres de un gran potencial. Una familia que es el sueño de cualquier inversor, es que ya demostraron que pueden llegar al éxito. 

Por Murray Hunt, Bullvine



2 al 12 de octubre de 2015  
En Morteros las más grandes estrellas

**COMIENZAN  
UN NUEVO SHOW**



**Gran Campeón Hembra 2014**

 DeLaval


 REPRODUCTORES

 Kodak

 SEMEX  
Genética Para La Vida\*



MUESTRA INTERNACIONAL DE LECHERÍA  
**SOCIEDAD RURAL DE MORTEROS**

 Subsecretaría de Lechería  
Ministerio de Agricultura, Ganadería y Pesca  
Presidencia de la Nación

 Ministerio de Agricultura,  
Ganadería y Pesca  
Presidencia de la Nación

 Presidencia  
de la Nación



# Las super estrellas del Holando Regresan al mejor show de la Argentina

*Dos días de competencia donde se podrá apreciar el avance de la principal raza lechera de nuestro país.*



- ☆ El salón de la Lechería, el mejor escenario para una muestra, se engalanará nuevamente para que la raza muestre toda su calidad fenotípica.
- ☆ Espectáculo que será seguido por criadores e interesados cómodamente ubicados y atendidos como en ninguna otra pista.
- ☆ Una moderna estructura al servicio de las vacas y de los productores.
- ☆ Con la participación de los principales establecimientos.
- ☆ La cita obligada para criadores, tamberos, cabañeros y asesores.

**Clasificación: Viernes 9 y sábado 10 de octubre de 2015**

**Jurado de clasificación: de Estados Unidos**

## Abriendo mercados

*La MIL es el mejor mercado para comercializar animales genéticamente superiores.*



- ☆ Siempre imaginando nuevas propuestas para la superación de los productores, la MIL en esta oportunidad, amén de armar un marco perfecto para todas las operaciones con hacienda, conjugará, en un mismo espacio, animales de alto valor genético con hembras comerciales.
- ☆ Se programó, para el viernes 9 de octubre a partir de las 20,00 horas, una venta de animales "Estrellas" de alto valor genético, juntamente con un destacado lote de vaquillonas y terneras.
- ☆ El propósito es unir ambos mercados pues, en definitiva, son los que sustentan el avance de la raza.
- ☆ Para asegurar su éxito serán invitadas distintas firmas martilleras para realizar las operaciones.

**Venta de ejemplares de alto valor genético: Viernes 9 de octubre de 2015, 20:00 horas**

**Venta de reproductores a premio: Lunes 12 de octubre de 2015, 14:00 horas**

## La máxima fiesta del hombre de campo

*Nuevamente la jineteada vuelve a ser atracción en Morteros.*



Para que la fiesta de la 11ª MIL sea completa, se organizará un extraordinario show de doma con la participación de 100 montas para que domadores, amateur y profesionales, brinden el más puro espectáculo gauchesco que reúne a multitudes. El éxito logrado por este espectáculo en la Feria Lechera de las Américas, hizo que a pedido del público se lo incluyera en esta edición de la MIL.

**Lunes 12 de octubre de 2015, 10:00 a 16:00 horas**



# Las Noches de la MIL se iluminarán Con las más grandes estrellas del show internacional



**Gladys Fioramonti**  
*Sábado 10 Salón de la Lechería*



**Palito Ortega**  
*Sábado 10 Salón de la Lechería*



**Vicentico**  
*Domingo 11, 20:00 horas*  
*Escenario principal*



**Sasha**  
*Sábado 10 Salón de la Lechería*



**Luciano Pereyra**  
*Lunes 12, 20:00 horas*  
*Escenario principal*

Manteniendo el precepto de que la MIL es una verdadera fiesta popular, cuyo principal objetivo es la conjunción campo-ciudad y teniendo como fin la superación de la actividad lechera y de sus integrantes. La Sociedad Rural de Morteros, al igual que en las diez ediciones anteriores de la MIL planificó, para esta oportunidad, tres extraordinarias noches con la participación de destacadas figuras artísticas internacionales.



**MUESTRA INTERNACIONAL DE LECHERÍA**  
**SOCIEDAD RURAL DE MORTEROS**

**2 al 12 de octubre de 2015**

**PROGRAMACION**

**Miércoles 7 de octubre**

19:00 horas: Cierre ingreso reproductores

**Jueves 8 de octubre**

10:00 horas: Jurado de Admisión

**Viernes 9 de octubre**

14:00 horas: Jurado de clasificación  
 Machos y hembras no paridas

19:30 horas: venta de vientres de alto valor genético

**Sábado 10 de octubre**

9:00 horas: Ciclo Conferencias en Bienestar Animal

16:00 horas: Demostración Dinámica uso de Mixer DeLaval de 15 m<sup>3</sup> pista central

19:30 horas: Clasificación hembras paridas

Finalizada la jura, Gran Show artístico con la presentación de *Gladys Fioramonti, Palito Ortega y Sasha*, Salón de la Lechería.

**Domingo 11 de octubre**

20:00 horas: Estelar presentación de *Vicentico*, Escenario principal

**Lunes 12 de octubre**

9:00 horas: Gran Jineteada con la participación de 100 montas

14:00 horas: gran venta de reproductores

20:00 horas: Estelar presentación de *Luciano Pereyra*, Escenario principal

**Apoyan este proyecto**



**Sociedad Rural de Morteros**

Avda. Arturo Frondizi s/n (2421) Morteros – Córdoba

Tel.: (03562) 402332/404998 – [srm@coopmorteros.com.ar](mailto:srm@coopmorteros.com.ar)

Departamento Ganadería: (011) 15 34689082





**La mejor vía para  
lograr la superación  
genética del  
Holando Argentino**

## **Programa Argentino de Prueba de Reproductores Bovinos de Leche**

Gracias a la aplicación de este programa, se logrará obtener información de los toros que se prueben en nuestro país con las más modernas tecnologías y en el ambiente local.

Una iniciativa pública-privada a través de

**Minagri**  
ACHA

**UNC**  
CABIA

Para mayor información:

[info@acha.org.ar](mailto:info@acha.org.ar) / [www.acha.org.ar](http://www.acha.org.ar)

[facebook/holandoarg](https://www.facebook.com/holandoarg) [twitter/@HolandoACHA](https://twitter.com/HolandoACHA)

# Reunión de criadores


*Motivada por la Conferencia Mundial Holstein*

**E**n la Sociedad Rural de Rafaela, sede este año de la Fiesta Nacional del Holando, se realizó una reunión de criadores donde el presidente del Comité Organizador de la Conferencia Mundial Holstein 2016, que se realizará en Buenos Aires del 29 de marzo al 3 de abril, Máximo Russ, informó a socios y expositores sobre todas las tareas y contactos que se han realizado hasta el momento sobre la conferencia en sí, sobre las metas y beneficios que se persiguen con esta organización y, muy especialmente, sobre la organización del marco que deberá tener esta convocatoria internacional.

La reunión estuvo presidida por el presidente de ACHA, Juan José Ysraelit, participando además miembros del Comité Ejecutivo, el presidente de la Comisión de Exposiciones y Remates, Guillermo Miretti y un importante grupo de criadores interesados en los temas a tratar.

El Ing. Máximo Russ comenzó la reunión informando sobre cómo se nominó a ACHA como organizador de esta conferencia, la importancia que la misma tiene para el país en general y para la raza y sus criadores en particular. En su presentación también se refirió a todo lo relacionado con la estructura que se tiene que armar para lo relacionado con las conferencias que se dictarán y las reuniones que la Federación Internacional Holstein realizará durante esos días en la Argentina.

También se informó sobre todo lo relacionado con la Expo Lechera 2016, una exposición ganadera donde se podrá mostrar toda la calidad y la potencia que tiene la raza. Por su parte el presidente de la Comisión de Exposiciones y Remates informó sobre las diferentes ideas que se analizan para la muestra ganadera, las ventas, las comodidades para las filas, para el personal y todo lo relacionado con la infraestructura necesaria. Todo esto tendrá el marco de una muestra industrial y comercial que estará a cargo de La Rural y que se realizará en el predio de Palermo.

Al finalizar la reunión los socios cumplieron con la idea de trabajar por un ideario común: Proyectar al Holando Argentino y a sus criadores hacia el mundo. 







# Fiesta Nacional del Holando

## Gran muestra de calidad en Rafaela

El jurado canadiense Joël Lepage, al finalizar su trabajo, destacó la calidad de los animales que tuvo en la pista. Gran actuación de La Sorianita II que con la hija de Chelios logró su segundo gran campeonato en 15 días.

**E**l joven jurado canadiense, Joël Lepage, de gran experiencia en las pistas como preparador, presentador y jurado de razas lecheras finalizó su actuación en la Sociedad Rural de Rafaela manifestando que *“ha sido un honor para mí el poder haber realizado la clasificación de este show. Por eso quiero agradecer tanto a la asociación Holstein de Argentina como a la de Canadá el hecho de poder visitar este país. Ahora, para finalizar, tenemos una fila formada por la Gran Campeón Hembra, una vaca extraordinaria, cuando ella ganó en su categoría, dije que ella era un animal que podía ganar en cualquier parte del mundo. A la Reservado Gran Campeón la prefería por ser más larga, más ancha y por tener una mejor ubre, con una inserción posterior más alta y más ancha”*. De esta manera La Sorianita II, a través de la hija de Chelios, cosechaba su segundo gran campeonato luego de Palermo, convirtiéndose en una de las vacas más exitosas del año.

De esta manera terminó una nueva edición de la tradicional Fiesta Nacional del Holando, que tuvo como sede este año, a la Sociedad Rural de Rafaela. Fueron dos días de gran actividad para la raza, quedando demostrado el creciente nivel que se logra a lo largo del tiempo.

En esta oportunidad 17 establecimientos con unos 115 ejemplares (pedigrí y Registrados) participaron de esta muestra, una de las más importantes del año.

En machos, un hijo de Windbrook con madre Shottle, ganador de a división Junior Menor, se impuso sobre el resto por su ar-

El jurado Joël Lepage da la palmada a la Campeón Vaca 4 Años de La Sorianita II.



En la pista formándose la fila para la proclamación de la gran campeona.

**CABAÑA**  
**LA VICENTINA**  
Pioneros en Genómica Nacional

Todo nuestro plantel con prueba genómica  
**Positivo en leche, grasas, proteínas**  
**+ de 2 en Tipo y Ubre**



monía, características lecheras, calidad y por caminar sobre muy buenas patas y manos; dejando en segundo lugar a otro hijo de Windbrook, pero con madre Alexander presentado por Centennial SA.

En hembras no paridas, nuevamente Centennial SA estuvo entre los mejores al lograr, con una fuerte hija de Doorman, ganadora de la división Ternera Juvenil, el premio de Campeón Hembra Junior, dejando como Reservado a una muy fina hija de Alexander de La Lilia. Varias de las divisiones de vacas en lactancia tuvieron una final de "bandera verde" que hiciera que el jurado extremara sus conocimientos para hallar la definición. Pero sin dudas para todos los presentes las hijas de Chelios, Goldwyn y Charlie de La Sorianita II, La Luisa y La Magdalena, máximas ganadoras, ocuparon los puestos gracias a sus extraordinarias cualidades. **77**

## FIESTA NACIONAL DEL HOLANDO 2015 | Pedigrí

Jurado: Joël Lepage (Canadá)

CATEGORIA	EJEMPLAR	EXPOSITOR
Ternero	Gajc Ralph Nino Tambera	G. Miretti e Hijos
Reservado	Destellos Mingo Advent Dusk	Luhuaab SA
Junior Menor	Ricarm Jack Shottle Windbrook	A. J. y M. Felissia
Reservado	Gajc Juno Meridian Letra	G. Miretti e Hijos
Junior Mayor	Centennial Alexander 1314 Windbrook	Centennial SA
Reservado	Centennial Sep Storm 1000 Reginald	Centennial SA
Dos Años Menor	Anysan 17 Messi Shottle TE	E. Turco
Reservado	Lacade 631 Valet Atwood	G. Pusetto
Dos Años Mayor	La Lilia Tigre Famosa A. TE	La Lilia/Mundo Gen/C. Andreoli
Reservado	Pucu Lulu Windbrook	Don Fco. Agrop. SRL
Gran Campeón Macho	Ricarm Jack Shottle Windbrook	A. J. y M. Felissia
Reservado	Centennial Alexander 1314 Windbrook	Centennial SA
Mini Ternera	Ninin Dellia Gold McCut TE	A. J. y M. Felissia
Reservado	Renacer Jarra Sanchez July	Barberis y Cavallero SA
Ternera Juvenil	Centennial Braxton 1369 Dorman	Centennial SA
Reservado	San Saturio Deñe Doorman	F. Martínez e Hijos SRL
Ternera Menor	La Lilia Griega Dakota Alexander TE	Cab. La Lilia SA
Reservado	Ninin Saltarina Gold McCut TE	A. J. y M. Felissia
Ternera Intermedia	Anysan 33 Mercedes Atwood Mechita	Eduardo Turco
Reservado	Pucu 4771 Goldchip Windbrook	Don Francisco Agrop. SRL
Vaquillona Menor	Centennial 1070 Cut Merridian	Centennial SA
Reservado	Renacer Hada Doorman Hendy	Barberis y Cavallero SA
Vaquillona Intermedia	Renacer Cele Dempsey Connie	Barberis y Cavallero SA
Reservado	Anysan 19 Nicky Goldwyn TE	Eduardo Turco
Vaquillona Mayor	Ideal Tormenta Shottle TE	Su. De A. Bigo
Reservado	Renacer Emma Sid Escondida TE	Barberis y Cavallero SA
Campeón Hembra Junior	Centennial Braxton 1369 Dorman	Centennial SA
Reservado	La Lilia Griega Dakota Alexander TE	Cab. La Lilia SA
Vaca 2 Años Junior	Gajc Cenicienta Shadow Cafeina	G. Miretti e Hijos
Reservado	San Saturio Joli Guthrie	F. Martínez e Hijos SRL
Vaca 2 Años Senior	La Lilia Gloria Rafaela Gold Chip	Cab. La Lilia SA
Reservado	Campazú Nyky Roxette 3536 A.	Campazú SA
Vaca 3 Años Junior	Campazú Rosan 3422 Atwood	Campazú SA
Reservado	La Lilia Luna Rafaela Guthrie	Cab. La Lilia SA
Vaca 3 Años Senior	San Saturio Sheila Chelios	F. Martínez e Hijos SRL
Reservado	La Lilia Kendra Famosa Atwood TE	Cab. La Lilia SA
Campeón Vaca Joven	San Saturio Sheila Chelios	F. Martínez e Hijos SRL
Reservado	Campazú Rosan 3422 Atwood	Campazú SA
Mejor Ubre Joven	Campazú Nyky Roxette 3536 A.	Campazú SA
Vaca 4 Años	Ninin Saltarina Damion Charlie	A. J. y M. Felissia
Reservado	Gajc Gotita Atwood Gacela	G. Miretti e Hijos
Vaca 5 Años	Gajc Lituana Goldwyn Lurdes TE	G. Miretti e Hijos
Reservado	Gajc Morena Goldwyn Nunia TE	G. Miretti e Hijos
Vaca Adulta	Pucu Blitz Hanz Shottle	Don Francisco Agrop. SRL
Reservado	Centennial Spirte 760 Howie	Centennial SA
Vaca Vitalicia	La Lilia Eva Respetada Blitz	Cab. La Lilia SA
Reservado	La Lilia Velera Bella S. Storm TE	Suc. De A. Bigo
Gran Campeón Hembra	San Saturio Sheila Chelios	F. Martínez e Hijos SRL
Reservado	Gajc Lituana Goldwyn Lurdes TE	G. Miretti e Hijos
3er. Mejor Hembra	Ninin Saltarina Damion Charlie	A. J. y M. Felissia
Mejor Ubre	San Saturio Sheila Chelios	F. Martínez e Hijos SRL
Mejor Criador		G. Miretti e Hijos
Mejor Expositor		G. Miretti e Hijos
Progenie de Madre	La Lilia Rafaela Amazona Titanic	Cab. La Lilia SA
Madre/Hija	Centennial Spirte 760 Howie	Centennial SA

## NUEVAMENTE LA LUISA PRESENTO A LA MAS LECHERA

La Luisa, una vez más se adjudicó el concurso de producción que organiza la Sociedad Rural de Rafaela, ocupando los tres primeros puestos.

Juntamente con la Fiesta Nacional del Holando, se realizó la edición 95ª de este tradicional concurso con la participación de animales de La Travesía SA y Guillermo Miretti e Hijos. El premio de Gran Campeona de Producción y 1er. Premio de la 3ra. Categoría correspondió a Gajc Tacuara Mr. Burns Trinidad de La Luisa por producir, en 48 horas, 133,075 KL 4,21%GB 3,33%P y así lograr un total de 651,977 puntos. En segundo lugar se ubicó Delfina, del mismo expositor, con una producción de 126,565 KL 5,06 %GB 3,21%P y 640,704 puntos.

La tercer mejor producción correspondió a Gajc Pachorra Bolton Piraña con 132,945 KL 4,17%GB 2,92%P y un total de 620,644 puntos. De esta manera La Luisa obtiene su quinceavo concurso de producción en forma consecutiva.



**Gajc Tacuara Mr. Burns Trinidad,** Campeona de Producción del 95º Concurso Lechero de la Sociedad Rural de Rafaela, acompañada por José Bravo, Mejor ordeñador, y María, responsable del tambo.



La categoría Vaca 4 Años fue encabezada por la luego gran campeona.

En la pista formándose la fila para la proclamación de la gran campeona.



**RICARM JACK SHOTTE WINDBROOK.** Campeón Junior Menor y Gran Campeón Macho. Expositor: A. J. y M. Felissia, La Magdalena.

**SAN SATURIO SHEILA CHELIOS.** Gran Campeón Hembra, Campeón Vaca Joven y Campeón Vaca 3 Años Junior. Criador y expositor: Fernando Martínez e Hijos SRL, La Sorianita II







# Animales del Registro de Crías

## Demostraron toda su potencialidad en Rafaela

Un muy buen grupo de hembras inscriptas en el RC, que tuvieron como Gran Campeón a una hija de Jay Z expuesta por Campazú SA, se presentaron en la Fiesta Nacional del Holando de Rafaela.

Lo más selecto del ganado comercial de nuestro país también tuvieron su participación en la muestra organizada por la Sociedad Rural de Rafaela. Mientras desfilaban por la pista central, se escucharon muchos comentarios sobre la sobresaliente calidad de los animales jóvenes, especialmente en de las vacas jóvenes. Campazú, el establecimiento de Vicente Casares, Buenos Aires, cumplió con un gran papel al sumar, a los premios individuales los de Mejor Criador y Mejor Expositor. **TRA**



Ejemplares de la división Vaca 2 Años Junior.



Fila para la disputa del premio Campeón Vaca Joven.



La Campeón Vaca 4 Años de Campazú es premiada como Gran Campeón Hembra.



El jurado junto a la Campeón Vaca 3 Años Junior.

## FIESTA NACIONAL DEL HOLANDO 2015 Registro de Crías

Jurado: Joël Lepage (Canadá)

CATEGORIA	EJEMPLAR	EXPOSITOR
Mini Ternera	Travesía 662 Andres	La Travesía SA
Ternera Menor	Reformas 3281 Experta Hungher	V. Pussetto
Reservado	Destellos Regina Soprano	Luhab SA
Campeón Hembra Junior	Reformas 3281 Experta Hungher	V. Pussetto
Reservado	Travesía 662 Andres	La Travesía SA
Vaca 2 Años Junior	Vigilancia 10333 Shadow	G. Miretti e Hijos
Reservado	Vigilancia 10291 Shadow	G. Miretti e Hijos
Vaca 2 Años Senior	Vigilancia 10135 Jett Air	G. Miretti e Hijos
Vaca 3 Años Junior	Vigilancia 9269 Shac	Agramin SA
Reservado	Campazú R3527 Marvelous	Campazú SA
Vaca 3 Años Senior	RP 3133	Centennial SA
Reservado	RP 86333	La Travesía SA
Campeón Vaca Joven	RP 3133	Centennial SA
Reservado	Vigilancia 10135 Jett Air	G. Miretti e Hijos
Mejor Ubre Joven	Vigilancia 10333 Shadow	G. Miretti e Hijos
Vaca 4 Años	Campazú 3096 Jays	Campazú SA
Reservado	Destellos Paula Amazona	Luhab SA
Vaca 5 Años	Campazú 2824 Sparta	Campazú SA
Gran Campeón Hembra	Campazú 3096 Jays	Campazú SA
Reservado	RP 3133	Centennial SA
3er. Mejor Hembra	Campazú 2824 Sparta	Campazú SA
Mejor Ubre	Campazú 3096 Jays	Campazú SA
Mejor Criador		Campazú SA
Mejor Expositor		Campazú SA

### CAMPAZÚ 3096 JAYS.

Gran Campeón Hembra RC, Campeón Vaca 4 Años y Mejor Ubre. Criador y expositor: Campazú SA, Campazú.





# El Holando Argentino en todo su esplendor

La pista de Rafaela en esta Fiesta Nacional del Holando, fue una cabal muestra de la expansión que está logrando la raza a pesar de todos los problemas que sufre el sector. Esto se sustenta en el esfuerzo que realizan los criadores optimizando sus líneas genéticas. Publicamos a continuación una muestra de todo esto.



Fuerte competencia en la división Vaca 2 Años Junior que tuvo en una Shadow, hija de Cafeina, como ganadora.



Una hija de Gold Chip de La Lilia encabezó la división Vaca 2 Años Senior.



La negra hija de Charlie de La Magdalena, ganadora de las Vaca 4 Años, se ubicó como mención de honor en el gran campeonato.



La fila de Vaca 3 Años Junior tuvo en los primeros puestos a una Atwood y a una Guthrie de Campazú y La Lilia respectivamente.



La categoría Vaca 3 Años Senior fue encabezada por la luego Gran Campeón hembra.



El jurado de clasificación junto a la categoría Vaca Adulta.



La blanca Blitz de la Lilia se impuso en la división Vaca Vitalicia.

Previo a la designación de la Campeón Vaca Joven, el jurado canadiense hizo formar a sus candidatas para que el público apreciara la calidad de ellas.





# Uso de la genómica para mejorar el rendimiento de la reproducción



**E**n la historia de la cría de ganado lechero, los campos de la genética y la reproducción siempre han sido independientes pero guardan una estrecha relación. Ambos son muy importantes en el desarrollo de un mejor animal, aunque a menudo se piense que se puede obtener uno sin el otro. Después de todo, la vaca quedará preñada sin importar la genética del toro (esto se repite cuando un toro de algún vecino salta el alambrado para visitar el pastizal donde se encuentran las vaquillonas en edad de reproducción). Sin embargo, con el tiempo se recopilaban datos acerca de los rasgos de reproducción para desarrollar perfiles genéticos precisos que seleccionan a los animales más aptos para la reproducción de los menos aptos. Siempre hemos tenido información genética de los toros ya que los datos de progenie ayudan a explicar las diferencias en los toros usados

para inseminación artificial. Ahora, la genómica ayuda a aclarar más en cuanto a las hembras, creando un grupo de información útil expandido para los productores lecheros comerciales.

En un artículo anterior traté el tema de los rasgos genómicos que ayudan a identificar el rendimiento reproductivo: Tasa de Preñez de las Hijas (DPR), Tasa de Concepción en Vacas (CCR), Tasa de Concepción en Vaquillonas y Vida Productiva (PL). Comprendiendo la definición de estos rasgos, podemos continuar con el siguiente paso de aprender cómo aplicar estos rasgos en las decisiones de selección y control.

Como con cualquier programa de control en una operación lechera, es importante empezar con un plan. El primer paso es saber cuáles son los aspectos del rebaño que se deben mejorar y establecer los objetivos apropiados. ¿Es un objetivo

tener una tasa de preñez en vacas adultas del 30 por ciento? ¿Es un objetivo tener una tasa de preñez en vaquillonas del 40 por ciento? ¿El riesgo de concepción es un enfoque? Conocer el objetivo a alcanzar ayuda a apuntar las decisiones de control hacia la dirección correcta.

Con los objetivos identificados, se puede comenzar a trazar un protocolo de reproducción que ayudará a alcanzar estas metas y se debe asegurar de que la genómica sea parte del proceso. El mejoramiento de la reproducción a través de la genética se puede acelerar haciendo énfasis en los rasgos de reproducción dentro de los índices de selección.

- Para la selección de un toro semental, hay que elegir toros que obtengan mejores resultados para los rasgos de reproducción e incluir esos criterios en los índices de selección.

**CABAÑA  
LA VICENTINA**  
Pioneros en Genómica Nacional

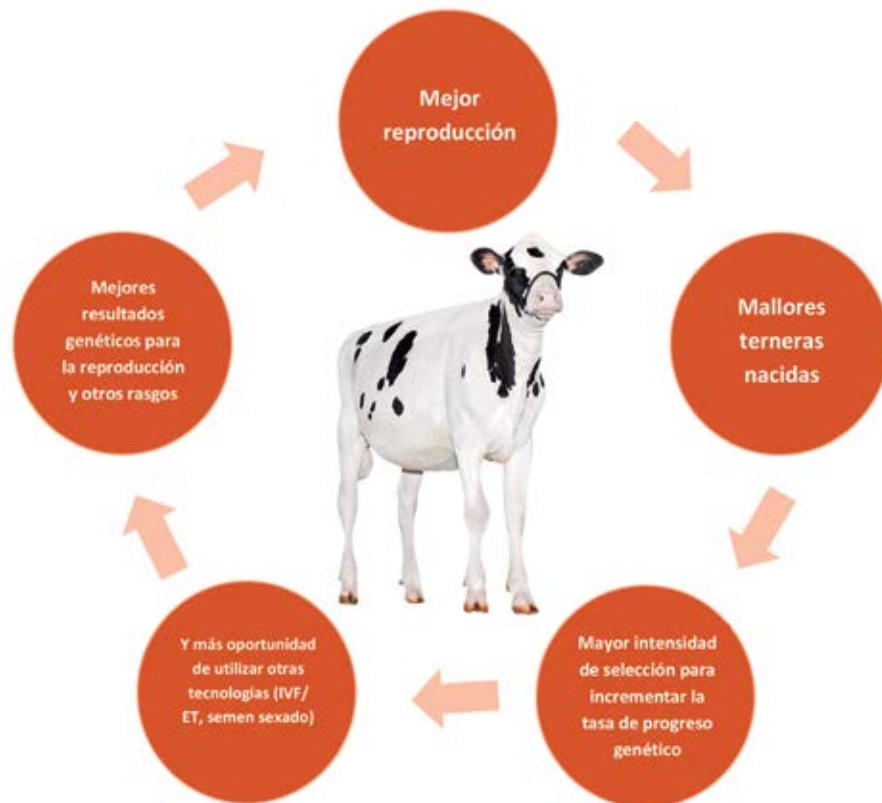
Todo nuestro plantel con prueba genómica  
**Positivo en leche, grasas, proteínas  
+ de 2 en Tipo y Ubre**

- En las hembras, hay que testear a las vaquillonas con CLARIFIDE y usar los resultados como parte de los criterios de selección.

Como con los toros, es mejor usar los rasgos de reproducción dentro de un índice de selección completo.

Cabe recordar que seleccionar animales con mejores rasgos de reproducción según los resultados genómicos, es solo una parte de la ecuación. Una vez que se identifican esos animales, se debe aplicar el buen control de reproducción para asegurarse de que esa genética no se desperdicie. Se debe trabajar junto con un veterinario para desarrollar protocolos de inseminación artificial a tiempo fijo sólidos y consistentes, y otros procedimientos de control para ayudar a mejorar o mantener un control reproductivo.

Como representa el gráfico, la reproducción y la genética van de la mano. Una mejor reproducción conlleva a más terneras y estas pueden seleccionarse mediante la utilización de tecnología genómica para identificar mejores animales para la reproducción. Las tecnologías de reproducción avanzadas como la transferencia de embriones (ET), fecundación in vitro (IVF), semen sexado, etc.,



pueden usarse al máximo para mejorar la genética. Aquellas vaquillonas pueden cruzarse con toros sementales con mejores rasgos de reproducción para acelerar el progreso genético. El resultado final es un rodeo de animales con una mejor

base reproductiva y, cuando se utilizan tecnologías reproductivas avanzadas, aquella genética se pueden expresar por completo.

Por: **Ralph Bruno, DVM, MPVM, PhD**

## AGENDA internacional

### Hija de Atwood

*Gran Campeona en la muestra Holstein de Japón*

**R**ecientemente el juez Mark Rueth proclamó como Gran Campeón Hembra del show Holstein de Japón realizado en Tokachi a esta hija de Atwood con madre Derry proveniente de TMF Durham Enna Echo. Ella, presentada por Granja TM de Shimizu, Hokkaido, previamente había sido Campeón Junior en la Feria All-Hokkaido en 2014.



### Nueva vaca calificada 97 puntos en Inglaterra

Recientemente el exclusivo club formado por aquellas vacas que han recibido la calificación de Excelente 97 puntos en Inglaterra, ha sumado una nueva integrante. Richaven Squaw (Raider x Skychief x Southwind x Ultimate), en su 8ª lactancia ha recibido la distinción de EX-97 6E. Con 12 años y una producción vitalicia de 80 mil kilos, ella está demostrando ser una vaca única. Tiene una hija por Goldwyn calificada EX-93 y tres por Sid que anotaron 89, 88 y 87 puntos respectivamente. Se estima que ella, entre su producción y los embriones dados ha aportado unas 42 mil libras de ganancia.





# Llamado para el cambio de autoridades

*Fecha de elecciones de Directores Regionales por zona 2015*

- Zona 1** *Buenos Aires. Abasto Norte*  
**Titular:** Guillermo Bullrich Casares, **1er Suplente:** Raúl Catta, **2do. Suplente:** Enrique Smith Estrada.  
**Lugar:** ACHA, Laprida 1818 CABA. Viernes 25 de septiembre. Hora 10.
- Zona 2** *Buenos Aires. Abasto Centro*  
**Titular:** Carlos Silvera, **1er Suplente:** Horacio Larrea **2do Suplente:**  
**Lugar:** Sociedad Rural, Bme. Mitre 464 Navarro. Viernes 25 de setiembre. Hora 19.
- Zona 3** *Buenos Aires. Abasto Sur*  
**Titular:** Angel Maceira, **1er Suplente:** Daniel Dailoff, **2do Suplente:** Teodoro Mulder  
**Lugar:** Venado Tuerto 688, Cnel. Brandsen. Viernes 25 de septiembre. Hora 20.
- Zona 4** *Buenos Aires. Oeste*  
**Titular:** Lisselotte Diz, **1er Suplente:** Juan I. Fernández, **2do Suplente:** Abel Forlino  
**Lugar:** Centro Recreativo Germania. Viernes 25 de septiembre. Hora 18.
- Zona 5** *Buenos Aires. Centro*  
**Titular:** Juan Debernardi, **1er Suplente:** Jorge Garcia Bouissou, **2do Suplente:** Javier Martocci.  
**Lugar:** Sociedad Rural, 3 de Caballería 199, Trenque Lauquen. Viernes 25 de setiembre. Hora 19.
- Zona 6** *Buenos Aires. Sur*  
**Titular:** Pablo Bergonzelli, **1er Suplente:** Juan E. Urrutia, **2do Suplente:** Pablo Argoytia  
**Lugar:** Sociedad Rural, Mariano Unzue 60 Bolivar, Viernes 25 de septiembre. Hora 19.
- Zona 7** *Santa Fe. Sur*  
**Titular:**  
**Lugar:** Maipú 640, Venado Tuerto Viernes 25 de septiembre. Hora 19.30
- Zona 8** *Santa Fe. Centro*  
**Titular:** Víctor G. Pussetto, **1er Suplente:** Carlos Chiavassa, **2do Suplente:**  
**Lugar:** Hotel Pampas Ruta 34 Km 129 Cañada Rosquín. Viernes 25 de setiembre. Hora 19.
- Zona 9** *Santa Fe. Norte*  
**Titular:** Guillermo Miretti, **1er Suplente:** Gustavo Franzen, **2do Suplente:** Gustavo Armando  
**Lugar:** Sociedad Rural, Brasil 497, Rafaela. Viernes 25 de setiembre. Hora 19.
- Zona 10** *Córdoba. Sur*  
**Titular:** Edgardo Von Soubiron, **1er Suplente:** Patricio Gahan, **2do Suplente:** Martin Maroni  
**Lugar:** Sociedad Rural, Malvinas 360, Canals. Viernes 25 de septiembre. Hora 19,30.
- Zona 11** *Córdoba. Centro*  
**Titular:** Fernando Rasino, **1er Suplente:** Daniel Cagnolo  
**Lugar:** Sociedad Rural, Ruta 9 km 563, Villa María, Viernes 25 de septiembre. Hora 19.
- Zona 12** *Córdoba. Norte*  
**Titular:** Daniela Borgogno, **1er Suplente:** Juan P. Imas, **2do Suplente:** Javier Cassineri  
**Lugar:** Sociedad Rural, Av. Frondizi s/n, Morteros Viernes 25 de setiembre. Hora 11.
- Zona 13** *Mesopotamia*  
**Titular:** Juan J. Ysraelit, **1er Suplente:** Cesar Romero, **2do Suplente:** Guillermo Diamante  
**Lugar:** Sociedad Rural, Bvard España 1018, Nogoyá. Viernes 25 de setiembre. Hora 17.

El Comité Ejecutivo de ACHA informa que  
 La Asamblea General Ordinaria de la Asociación  
 Se realizará el 22 de octubre de 2015  
 A las 09:30 Horas en la sede de Laprida 1818 CABA

# INFORMACION GENOMICA

## Principales rankings de Estados Unidos y Canadá

Todos los actores de la raza estaban esperando las novedades que se expresan en las pruebas de medio año (agosto). En esta oportunidad el listado por GTPI no tuvo cambios sustanciales en sus primeros puestos ya que, al igual que en abril, Supersire (2715) y Mogul (2570) siguen encabezando el listado, pero en el tercer puesto hace su aparición Donatello (2537), un hijo de Robust con madre Planet que desbancó de este puesto a Robust que pasó al sexto lugar.

En el ranking por GLPI canadiense sigue manteniéndose primero Brewmaster (3199), quien así deja en segundo lugar a Numero Uno (3148), seguido por Mogul (3085) y McCutchen (3059) respectivamente.

En esta oportunidad en batacazo lo dio Select Sires que en el ranking americano colocó los 7 primeros toros. De igual manera, en el listado canadiense 3 de los 10 primeros son del centro de Ohio (el primero, tercero y cuarto).

▼ LISTADO 10 TOROS EN GTPI PROBADOS						Agosto 2015
COD NAAB	NOMBRE	PEDIGRÍ	GTPI	PTAT	CENTRO	
1	7HO11351	Seagull-Bay Supersire	<i>Robust x Planet x Shottle</i>	2715	1.62	Select Sires
2	7HO11314	Mountfield SSI Dcy Mogul	<i>Dorcy x Marsh x O Man</i>	2570	2.58	Select Sires
3	7HO11525	Mr OCD Robust Donatello	<i>Robust x Planet x Elegant</i>	2537	1.57	Select Sires
4	7HO11419	Seagull-Bay Headliner	<i>Robust x Planet x Shottle</i>	2531	2.21	Select Sires
5	7HO11585	Sandy-Valley Sterling	<i>Robust x Planet x Bolton</i>	2524	1.87	Select Sires
6	7HO10524	Roystone Socra Robust	<i>Socrates x O Man x Manat</i>	2514	0.9	Select Sires
7	7HO11477	De-Su Bkm McCutchen 1174	<i>Bookem x Shottle x O Man</i>	2468	3.21	Select Sires
8	1HO10458	Minnigan-Hills Day	<i>Super x Bolton x Shottle</i>	2451	1.6	Genex
9	11HO11100	No-Fla altaEverglade	<i>Massey x O Man x Duster</i>	2449	0.42	Alta
10	7HO11313	Mountfield SSI Dcy Mixer	<i>Dorcy x Marsh x O Man</i>	2436	1.84	Select Sires

▼ LISTADO 10 TOROS EN GLPI PROBADOS						Agosto 2015
NOMBRE	PEDIGRÍ	LPI	CONF	CENTRO		
1	Mapel Wood Brewmaster	<i>Garrett x Shottle x Champion</i>	3199	11	Select Sires/Generations	
2	Amighetti Numero Uno	<i>Man-O-Man x Shottle x Boss Iron</i>	3148	14	Semex	
3	Mountfield SSI Dcy Mogul	<i>Dorcy x Marsh x Oman</i>	3085	12	Select Sires	
4	De-Su Bkm McCutchen 1174	<i>Bookem x Shottle x Oman</i>	3059	15	Select Sires	
5	Marbri Facebook	<i>Man O Man x Airraid x Shottle</i>	3021	5	Semex	
6	Seagull-Bay Sargeant	<i>Freddie x Planet x Shottle</i>	2950	7	Trans-World	
7	Pellerat Planet Lego	<i>Planet x Goldwyn x Supersire</i>	2924	9	Trans-World	
8	De-Su Gillespy	<i>Bolton x Shottle x BW Marshall</i>	2918	11	ABS Global	
9	OCD Stargazer	<i>Super x Elegant x Durham</i>	2907	12	Semex	
10	Sildahl Jett Air	<i>AltaBaxter x BW Marshall x Manfred</i>	2898	10	Semex	

▼ MEJORES VACAS POR GTPI CALIFICADAS B+80 O MEJOR							Agosto 2015
NOMBRE	PEDIGRÍ	CTPI	NMD	PTAT	FAMILIA DE LA MADRE	PROPIETARIO	
1	MS DELICIOUS NIGHTOUT-ET	<i>Numero Uno x Robust x Planet</i>	2833	931	2.75	<i>Windsor-Manor Rud Zip</i>	Lookout Hols, R Pesce, Butz-
2	S-S-I SUPRSIRE MIRI 8679-ET	<i>Supersire x Bookem x Shottle</i>	2748	859	2.34	<i>Lynmead Celsius Minnow</i>	Select Sires, Inc.
3	MISS OCD ROBST DELICIOUS-ET	<i>Robust x Planet x Elegant</i>	2688	892	1.8	<i>Windsor-Manor Rud Zip</i>	Butz-Hill, Sexing Technology
4	T-GEN-AC MOGUL SHIMMER-ET	<i>Mogul x Shottbolt x Boliver</i>	2660	722	3.28	<i>Ronelee Outside Dabble</i>	TJR, Butz-Hill, Elite Dairy
5	DE-SU MOGUL 2569-ET	<i>Mogul x Domain x Planet</i>	2652	819	2.27	<i>Sully Shottle May</i>	De-Su Holsteins, LLC
6	SEAGULL-BAY SSIRE DEBRA-ET	<i>Supersire x Die-Hard x Shottle</i>	2648	819	2.11	<i>Wesswood-HC Rudy Missy</i>	Alta Genetics Inc - Peak Pro
7	EDG RUBY UNO RACHEL-ET	<i>Numero Uno x Robust x Planet</i>	2632	785	2.17	<i>Snow-N Denises Dellia</i>	Butz-Hill Hol, TJR Genetics &
8	S-S-I UNO DAMICA 8433-ET	<i>Numero Uno x Robust x O Man</i>	2627	720	2.32	<i>Niclo Donna Duster</i>	Pine Tree Dairy
9	MS DELICIOUS MOJO-ET	<i>Mogul x Robust x Planet</i>	2616	770	2.38	<i>Windsor-Manor Rud Zip</i>	John & Linda Prososki
10	MS DELICIOUS NIGHT TO BE-ET	<i>Numero Uno x Robust x Planet</i>	2614	760	2.08	<i>Windsor-Manor Rud Zip</i>	Lookout Hols, R Pesce, Butz-



Agosto 2015

10 VACAS CON MAS ALTO GENOMA EN GLPI

NOMBRE	PEDIGRÍ	FAMILIA DE LA MADRE	GPA-LPI	CONF	PROPIETARIO
1 STANTONS MCCUTCHEN 1174 AGREE	McCutchen x Observer x Bolton	Whittier-Farms Lead Mae	3324	16	Stanton Brothers LTD
2 STANTONS UNO ENYA	Numero Uno x Super x Shottle	Whittier-Farms Lead Mae	3300	16	Stanton Brothers LTD
3 STE ODILE MANOMAN MODEL SAPHIR	Man-O-Man x altaBaxter x Goldwyn	Comestar Laurie Sheik	3232	9	Ferme Ste. Odile Inc.
4 SNOWBIZ N UNO LENA	Numero Uno x Snowman x Shottle	Comestar Laurie Sheik	3225	14	Vogue
5 MARYCLERC SNOWMAN CRYSTAL	Snowman x altaBaxter x Goldwyn	Ralma Juror Faith	3217	14	Ferme Maryclerc Inc
6 VELTHUIS S G SNOW EVENING	Snowman x Planet x Shottle	Whittier-Farms Lead Mae	3211	15	Silverridge Farms LTD
7 SULLY NUMERO UNO MARIBEL	Numero Uno x Planet x Shottle	Sully Shottle May	3189	13	Stanton Brothers LTD
8 ROCKYMOUNTAIN UNO CHEYANNE	Numero Uno x Observer x Shottle	Larcrest Cosmopolitan	3188	16	Stanton Brothers LTD
9 BOFRAN BREWMASTER FABY	Brewmaster x Man-O-Man x Morty	Comestar Laurie Sheik	3176	10	Bofran
10 VELTHUIS SUPERSONIC ALYSSA	Supersonic x Man-O-Man x Goldwyn	MD-Delight Durham Atlee			

Agosto 2015

10 PRIMERAS HEMBRAS NUEVAS CON GENOMA EN USA

NOMBRE	PEDIGRÍ	GTPI	NMS	PTAT	FAMILIA DE LA MADRE	PROPIETARIO
1 PEAK FAST CO SILVER R400-ET	Silver x McCutchen x Goldwyn	2752	838	3.11	Markwell Bstar E Raven	Peak Genetics
2 T-GEN-AC DIXIE WINNER-ET	Wickham x Day x Robust	2751	872	2.39	Wesswood-HC Rudy Missy	Trans-America Genetics
3 PEAK HOSTICE SSHOT R413-ET	Supershot x Mogul x Man-O-Man	2751	849	2.26	Kerndtway Goldust	Peak Genetics
4 SANDY-VALLEY SILVR LOGIC-ET	Silver x Supersire x Planet	2748	885	2.38	Wesswood-HC Rudy Missy	Sandy-Valley Farms
5 GIL-GAR SSHOT FAITH-ET	Supershot x Mogul x Bookem	2746	880	2.55	Ralma Juror Faith	Stelling Farms Inc.
6 OCD DELTA LAVAGE 4252-ET	Delta x Supersire x Man-O-Man	2722	869	2.04	Comestar Laurie Sheik	Oakfield Corners
7 COOKIECUTTER SSHOT HONOR-ET	Supershot x Jacey x Man-O-Man	2721	880	1.72	Snow-N Denises Dellia	Cookiecutter Holsteins LLC
8 GIL-GAR S-SHOT FRUITION-ET	Supershot x Mogul x Bookem	2717	820	2.58	Ralma Juror Faith	Stelling Farms Inc.
9 STANTONS SO EXCITED-ET	Silver x Supersire x Snowman	2709	888	2.32	Whittier-Farms Lead Mae	Stanton Brothers LTD
10 JENNITON YODER KACEY-ET	Yoder x Donatello x Man-O-Man	2708	816	3.04	Jenniton Mark Reva	Jenniton Registered Holsteins

Agosto 2015

10 PRIMERAS HEMBRAS EN CONFORMACION EN CANADA

NOMBRE	PEDIGRÍ	GPA-LPI	CONF	FAMILIA DE LA MADRE	PROPIETARIO
1 LINDENRIGHT BRADNICK MOOVIN ON	Bradnick x Goldwyn x Dundee	3067	19	Stadacona Outside Abel	Lindenright
2 WINTERBAY WINDBROOK APPLE	Windbrook x Goldwyn x Outside	2854	19	Stadacona Outside Abel	Dalton J. Faris
3 MS ALPHAGEN DALUNA	Day x Domain x Goldwyn	3006	18	Markwell Bstar E Raven	Alphagen, Ferme Syma Holstein
4 WALNUTLAWN MCCUTCHEN SUMMER	McCutchen x Lavanguard x FBI	2958	18	Glen Drummond Splendor	Walnutlawn Farms
5 AROLENE BEAUOISE JUNE ELEVEN	Dempsey x Dundee x Linjet	2618	18	Krull Broker Elegance	Ferme Saindon & Fils Inc
6 MASSICO BRADNICK CARLA	Bradnick x Goldwyn x Lheros	2616	18	Boulet Aerostar Chanel	Massicotte Holstein Inc
7 FARNEAR GC BRIDG BRY	Gold Chip x Aftershock x Goldwyn	2470	18	Regancrest-PR Barbie	Postma Farms LTD
8 MB-LUCKYLADY GC AMELIA	Gold Chip x Atwood x Skychief	2426	18	Kingstead Chief Adeen	Allstar Gen
9 MS FARNEARTBR UNO AMANDA	Numero Uno x Destry x Regiment	3108	17	KHW Regiment Apple-Red	Westcoast Holsteins
10 STANTONS OUT FOR NUMERO UNO	Numero Uno x Observer x Shottle	3029	17	Regancrest-PR Barbie	Stanton Brothers LTD

Agosto 2015

10 MEJORES TERNERAS EN GPA-LPI HASTA 9 MESES DE EDAD, CANADA

NOMBRE	PEDIGRÍ	GPA-LPI	CONF	FAMILIA DE LA MADRE	PROPIETARIO
1 PROGENESIS SILVER PATTY	Silver x Enforcer x Cameron	3582	15	Muranda Oscar Lucinda	Progenesis LP
2 STE ODILE SUPERSHOT ELECTRA	Supershot x Munition x Snowman	3493	9	Comestar Laurie Sheik	Ferme Ste-Odile & Ferme Jean-Baptiste Lepage
3 SILVERRIDGE V SSHOT EARRING	Supershot x Munition x Snowman	3489	10	Whittier-Farms Lead Mae	Silverridge Farms
4 SILVERRIDGE V SSHOT ERYNNE	Supershot x Munition x Snowman	3476	11	Whittier-Farms Lead Mae	Silverridge Farms
5 ALEXERIN SPRING 1519	AltaSpring x Supersire x Oman	3475	9	Alexerin Oman 993	Alexerin Farms
6 PROGENESIS SUPERSHOT PASSION	Supershot x Enfocer x Cameron	3470	9	Muranda Oscar Lucinda	Progenesis LP
7 WESTCOAST MONTEREY ALEXAL 2896	Monterey x Supersire x Dorcy	3461	13	Briarpatch-R Raven	Westcoast Holsteins
8 WESTCOAST SUPERSHOT RIZA 2951	Supershot x Numero Uno x Robust	3445	11	Snow-N Denises Dellia	Westcoast Holsteins
9 THURLER COMMANDER CHANTAL	Commander x Supersire x Man O Man	3433	12	Aija Out Joy	Comfort and Thurler Holsteins
10 MORSAN CAPITALG ALEXA L 2489	Capital Gain x Supersire x Dorcy	3431	14	Briarpatch-R Raven	Westcoast Holsteins

Agosto 2015

10 MEJORES TERNERAS EN GTPI HASTA 9 MESES DE EDAD, USA

NOMBRE	PEDIGRÍ	GTPI	NMS	PTAT	FAMILIA DE LA MADRE	PROPIETARIO
1 DE-SU DELTA 4900-ET	Delta x Supersire x Man-O-Man	2834	946	2.32	Clear-Echo HershI D-Rac 822	De-Su Holsteins, LLC
2 PEAK EXOTIC DANCER-ET	altaSpring x Supersire x Shottle	2820	903	2.78	UFM-Dubs Eroy	Alta Genetics Inc - Peak Pro
3 FUSTEAD MONTEREY LEFTY-ET	Monterey x Mogul x Bolton	2814	831	3.39	Unicorn Blackstar Lily	Brian & Wendy Fust
4 TJR TAMMY DELTA 56371	Delta x Mogul x Observer	2803	875	2.74	Walnut-S MK Bella Bonita	TJR Genetics
5 DE-SU FIRST CLASS 4532-ET	alta1stClass x McCutchen x Wizard	2802	847	3	Pen-Col Mascot Deanna	De-Su Holsteins, LLC
6 S-S-I 1STCLS MAYA 11148-ET	alta1stClass x Supersire x Bookem	2802	899	2.74	Lynmead Celsius Minnow	Select Sires, Inc.
7 OCD DELTA MISSY 4202-ET	Delta x McCutchen x Man-O-Man	2796	865	2.52	Stadacona Outside Abel	Progenesis LP
8 SANDY-VALLEY SILVR LOGIC-ET	Silver x Supersire x Planet	2789	921	2.3	Wesswood-HC Rudy Missy	Sandy-Valley Farms
9 SYNERGY RUBICON PERFECT-ET	Rubicon x Numero Uno x Alan	2788	923	1.93	Walkup Bell Lou Etta	Synergy Farm LLC
10 WELCOME SUPERSHT DIAMOND-ET	Supershot x altaJackman x Grafeeti	2784	879	2.01	Pen-Col Mascot Deanna	Welcome-Stock Farm



## Cómo utilizar el parámetro de los litros libres

**E**n el tambo conviven multitud de indicadores, tanto físicos como económicos; los hay tradicionales como litros/VO/día, producción en litros de leche/hectárea entre los físicos. En cuanto a los económicos, se suelen utilizar aquellos como el costo por litro de leche producida, el precio medio de venta o el margen bruto resultante.

Pero con el tiempo se han ido agregando otros. Uno de ellos es el que hace referencia a los llamados “litros libres” por cabeza, donde el término “libre” hace referencia al hecho de haber descontado previamente, de la leche producida, los costos de alimentación, tomados al valor equivalente de leche vendida.

Es decir, se valoriza en dinero la dieta de ese momento, o el promedio de un período, compuesta, por ejemplo, por silo de maíz, grano de maíz, harina de soja, balanceado y demás ingredientes, valuados al último precio pagado. Por ejemplo, obtenemos un resultado, una foto, que expresa que sobre una producción de 28

litros/VO/día, quedan 16 litros libres, es decir que el costo de la alimentación “se está llevando” los otros 12 litros restantes. Otros prefieren expresarlo como que la alimentación se está llevando prácticamente el 43 % del ingreso.

Constituye entonces un dato interesante sin duda porque nos está indicando la incidencia de la alimentación, un rubor de enorme peso en la producción de leche, y la eficiencia en la producción.

### La foto...

Esta es una “foto” interesante de lo que está sucediendo en cada rodeo, indica el margen, expresado en valor producto (litros de leche) que se obtiene puntualmente en ese momento en el tambo, y nos muestra la eficiencia obtenida en la alimentación, en una suerte de relación costo/beneficio. El objetivo es que la cantidad de litros libres sea lo más alta posible. Nos da una medida de si cada vaca, como individuo, está pudiendo “pagar” la dieta que consume, y cuántos litros ex-

cedentes siguen quedando.

Eso indica que, una vez descontados los costos de alimentación, todavía sigue quedando una cantidad importante de litros a los cuales habrá que seguir descontando todo el resto de los costos, sean los directos, como finalmente los indirectos. Este parámetro se puede calcular como una instantánea, de modo de saber, tal día, teniendo en cuenta la dieta que está consumiendo el tambo en promedio, o incluso cada rodeo por separado, el resultado de litros libres en ese momento. También permite ir teniendo fotos mensuales. Por ejemplo, al observar el ejercicio completo, tomando el caso de Las Lechuzas (nombre de fantasía pero de números reales) este tambo tuvo una incidencia mensual de la alimentación sobre el ingreso por leche producida, que osciló entre un mínimo del 36% y un máximo del 45%.

### ¿Valorar la dieta... pero qué dieta...?

Recuerdo siempre las palabras de un nutricionista del INTA cuando hacía referencia a que, en este caso, en el tambo, hay en realidad, no una, sino cuatro dietas al fin y al cabo:

- La que deja indicada el nutricionista en su recorrida periódica.
- La que surge de las modificaciones que hace el productor a partir de esa primera dieta, sea por los alimentos de que dispone, o por el precio de alimentos alternativos.
- Y la tercera, que es la dieta que el mixero, figura central en el desenvolvimiento del tambo, carga diariamente, a veces contando con balanza en el mixer, otras veces no.
- Así llegamos, finalmente, a la cuarta dieta, que es la que la que llega a la vaca.

Pero me animaría a decir que en realidad, incluso, hay una quinta dieta: la que efectivamente termina consumiendo el animal. Porque una cosa es la dieta ofrecida, pero otra es la realmente consumida por vaca. Es decir que lo ofrecido no es necesariamente igual a lo consumido. Y la diferencia entre ambas es el desperdicio que puede haber. Porque no es lo mismo suplementar en comederos, que bajo el alambre, es decir, no es lo mismo



hacerlo en comederos con y sin “lectura” de los mismos.

En realidad, lo que termina siendo válido es lo que se le ofreció a la vaca, lo haya consumido totalmente o no. Eso es lo efectivamente gastado. Si hubo mayor o menor desperdicio es parte del manejo realizado, pero el número válido es lo ofrecido, muchas veces superior a lo efectivamente consumido.

### Las fotos son buenas...pero la película no puede faltar...

Por eso, luego de analizado los resultados de un período, o, finalmente de todo el ejercicio, se llega a la película. Que puede suponerse que es un mero resumen de todas las fotos, de todas las instantáneas tomadas a cada momento, pero que en realidad descansa sobre números más sólidos.

Esos números son más sólidos porque toman absolutamente todos los gastos producidos, además del costo en sí del suplemento: tanto las comisiones por la compra de cada subproducto, los fletes, las pesadas, que no son gastos menores a considerar, especialmente los fletes. Y, por supuesto, el total de alimentos ofrecidos, que sale de la fórmula:

Consumido = Stock inicial + Compras o Entradas - Stock final

Además considera los valores promedio del ejercicio (ponderado por cantidades) pagados por cada suplemento, más que el precio puntual de lo que la hacienda está comiendo en tal o cual momento cuando se sacó cada “foto” de litros libres.

El calcular los datos anuales permite además cruzar los datos del consumo “teórico” según las planillas de alimentación, con el consumo total “real”, obtenido a partir de la mencionada fórmula. Según mi experiencia, son varios los casos en los que uno se encuentra con la gran sorpresa que al realizar dicho cruzamiento, aparecen diferencias a veces importantes. Sea por las lecturas de comederos y las correcciones a realizar en la oferta de alimento a partir de las mismas, por

el cubicaje de los silos, las pesadas y el seguimiento de los alimentos comprados, por el cálculo de stocks de alimentos entre ellos. Es decir, alguien puede argumentar que, al fin y al cabo, sumando los consumos diarios, llevados a mensuales, y finalmente a anuales, podemos obtener los totales consumidos por alimentos en todo el ejercicio o durante un período, sin tener que estar midiendo stocks.

Pero no es así, aunque esto es todo un tema para otro artículo.

Agréguese ello que en cada ejercicio normalmente se consume silo, por ejemplo de maíz de dos campañas. Y que en cada una se ha producido silo a un valor diferente, según los costos y, fundamen-



*Lo que termina siendo válido es lo que se le ofreció a la vaca, lo haya consumido totalmente o no. Eso es lo efectivamente gastado.*

talmente, el rendimiento obtenido. Eso agrega otro factor de variabilidad que hay que tener muy en cuenta a la hora de valuar el suplemento consumido. Al considerar el ejercicio en su conjunto, se está considerando toda la película del silo consumido, tomando ambos ejercicios, de lo cual resulta un valor promedio.

Por otro lado no olvidemos considerar el tema del costo de acarreo, que no es menor. Porque toda esa suplementación

ofrecida supone un costo de acarreo, de mixers yendo y viniendo, de palas cargadoras extrayendo silo, de picadoras de forraje, etc. En algunas empresas se considera esa parte, dentro de la actividad intermedia, como una “Empresa de maquinarias” que le “vende” sus servicios de acarreo al tambo. Tomada como otras empresas, donde la maquinaria está totalmente dedicada al tambo y se consideran directamente los gastos generados por la maquinaria (personal, combustibles y lubricantes, reparaciones y amortizaciones) como un rubro de gastos del tambo. Y no resulta fácil asignar un costo de acarreo cuando se está tomando una foto para calcular los litros libres en de-

terminado momento. Recién al considerar el ejercicio en su conjunto se podrá tener una acabada idea de los costos incurridos en acarreo.

Quiero aclarar que no es el propósito de este artículo explayarse demasiado en temas propiamente físicos, pero es necesario hacer estas consideraciones a fin de que se entiendan mejor las consecuencias que luego se observan en el aspecto económico.

*Cabaña Los Pecanes*  
Grandes logros en el primer semestre de 2015

## ¿También sorpresas por el lado de los ingresos...?

Decíamos que cuando se toman los datos de todo un ejercicio, recién entonces se puede tener una idea acabada de los reales costos de la suplementación. También por el lado de los ingresos suele ser más certero tomar los ingresos anuales por ventas. Es que puede suceder que en la foto de cierto momento se esté considerando el precio puntual recibido en ese período, pero luego aparezca una nota de crédito posterior (y a veces notas de débito por problemas presencia de antibióticos e inhibidores en leche, por ejemplo)



*Una cosa es la dieta ofrecida y otra la realmente consumida por la vaca.*

que terminan modificando el precio final percibido.

## Ninguna ciencia oculta...

Para llegar a conocer los litros libres producidos por cada vaca durante el ejercicio, un dato que seguramente atrae, no son necesarias grandes elucubraciones matemáticas. Y digo durante el ejercicio porque nos permite conocer, tomando toda la película, justamente el dato total de litros obtenidos, una vez descontados los costos de alimentación. Se trata de: tomar los litros totales producidos, los vendibles cedidos a la crianza, e incluso los tirados, si hubieran sido vendibles; es decir, que ningún litro producido con valor quede fuera del cálculo.


Por otro lado, se calculan los totales de cada alimento suministrado, a partir de la fórmula indicada anteriormente. Y se los valúa al valor como promedio ponderado: en ese promedio entran los valores tanto de los alimentos en stock a inicio de ejercicio, como los comprados duran-

te el mismo.

Restando los valores anuales de alimentación a los de producción, obtenemos entonces el total de litros libres obtenidos en el ejercicio. Y dividiendo a su vez ese dato por la cantidad promedio de vacas en ordeño, llegamos a conocer los litros libres/VO promedio obtenidos en el ejercicio. Si además se quisiera llevar el dato de litros libres al promedio diario, basta con dividir ese resultado por 365. A su vez, ese dato luego lo podemos comparar tanto con el obtenido en otros ejercicios, como el que han tenido otras empresas en ese mismo ejercicio.

## Conclusión

A través de este artículo hemos querido describir la importancia del cálculo de los litros libres, y sin que el árbol nos haga perder de vista el bosque. No está mal sacar una y otra vez instantáneas de este importante parámetro referido a los "litros libres", porque constituyen referencias durante el ejercicio. Pero es de fundamental importancia conocer además cómo termina siendo la película de este parámetro a través de todo el ejercicio o del período que se desee analizar.

En definitiva es conocer varios aspectos de la empresa: la eficiencia en la alimentación que estamos teniendo a través de la respuesta en producción; el porcentaje del ingreso por venta de leche que se "lleva" la suplementación en todo concepto, y finalmente una forma de "cruzar" información con el objetivo de maximizar la eficiencia, tanto física como económica. 

Autor: Ing. Agr. Félix Fares  
felixfares57@yahoo.com.ar

# AGENDA nacional



## LA SOCIEDAD RURAL DE VILLA MARÍA FESTEJA SUS 73 AÑOS



Con la publicación de esta histórica fotografía NUESTRO HOLANDO quiere homenajear a todos aquellos que a partir de ese 2 de septiembre de 1942, con la fundación de la Sociedad Rural de Villa María, fijaron las pautas que esta importante entidad cordobesa desarrolla en beneficio de los productores rurales y de los tamberos, en particular, la principal actividad que se desarrolla en la zona.





# Ciclo de conferencias Sobre Bienestar Animal

Sábado 10 de octubre 09:00 horas

**En el marco de la Muestra Internacional de Lechería**

## TEMARIO

### Estrés calórico

09:00 horas

Manejo del estrés calórico. Disertante: Técnico del INTA

09:45 horas

Solución Rentable para combatir el estrés calórico. Disertante: Lucio Carbone, DeLaval

10:25 horas

Break coffe

### Nuevas tecnologías: Sistema de ordeño voluntario

11:00 horas

Tecnología de precisión y su impacto en el sector lechero. Disertante: Carlos Callieri, Delaval

11:45 horas

Experiencia del robot VMS en pastoreo. Disertante: Técnico del INTA

12:20 horas

Un nuevo mercado de granos. Un quiebre entre el pasado y lo que viene. Disertante: Lic. Lisandro Nasini, Agro Inversiones Pampeanas SA.

16:00 horas

Demostración dinámica del uso del mixer DeLaval de 15 m<sup>3</sup>. Explicación de las dietas que se pueden programar con el mismo. Disertante: M.V. Damián Tonda

**Lugar de las charlas: Centro Genético Néstor Kirchner**

**Información**

[gabriela.rodriguez@delaval.com](mailto:gabriela.rodriguez@delaval.com)

[srm@coopmorteros.com.ar](mailto:srm@coopmorteros.com.ar)

*Cabaña Los Pecanes*  
Presentamos al Gran Campeón Macho de Palermo



### GIRA DE CALIFICADORES CALENDARIO PARA EL SEGUNDO SEMESTRE DEL 2015

MES	DIA	COMISIONES
Octubre	13	Mesopotamia
	10	Abasto Centro
	2	Cordoba Sur
Noviembre	5	Buenos Aires Centro
	1	Abasto Norte
Diciembre	1	Abasto Norte
	4	Buenos Aires Oeste
		Completar calificaciones
Enero 2016	6	Buenos Aires Sur
	8	Santa Fe Centro

### REMATES AUSPICIADOS 2015

#### SEPTIEMBRE

- 13/09/15: Expo Ganadera de Sunchales. Sunchales. Por Coop. Agr. Gan. de Sunchales Ltda.
- 19/09/15: ERICA. Soc. Rural de Villa María. Por Scaglia SA.
- 19/09/15: Expo Rural Alicia. Centro Comunitario de Alicia. Por Gamarra y Primo SA

#### ESPECIALES HOLANDO EN LINIERS

Lunes 5 de octubre.  
Firma rematadora: Sáenz Valiente, Bullrich & Cía.

### EXPOSICIONES 2015

**Sociedad Rural de Bolívar**  
5 al 14 de septiembre  
Jurado: Ignacio Loñatz

**Asoc. de Fomento Rural de Bavio**

11 al 13 de septiembre  
Jurado: Rosendo Urrutia

**Sociedad Rural de Sunchales**

11 al 13 de septiembre  
Jurado: Leonardo García

**ERICCA Villa María**  
Suspendida

**Municipalidad de Alicia**  
17 al 19 de septiembre  
Jurado: Luis Gili

**Sociedad Rural de San Francisco**  
2 al 4 de octubre  
Jurado: Víctor Sapino



**MIL Sociedad Rural de Morteros**

5 al 12 de octubre  
Jurado: (USA)

**Sociedad Rural de Brandsen**

15 al 18 de octubre  
Jurado: Germán Fux

**Sociedad Rural de Trenque Lauquen**

6 al 8 de noviembre  
Jurado: Luis Dailoff  
8 de noviembre  
Entrega de premios competencia a campo.  
Jurado: Daniel Dailoff

El Consejo Administrativo y Ejecutivo del PROAR informa que el Programa Argentino de Prueba de Reproductores Bovinos de Leche (PROAR) se encuentra transcurriendo su primer año, y en virtud de esto se inicia el proceso de pre selección de los reproductores que participarán en el segundo ciclo del mismo. Para ser parte del Programa el macho a postular deberá cumplir los siguientes requisitos:

1. Estar vivo en el país
2. Estar inscripto en el Herdbook argentino
3. Haber nacido entre el 1º de Agosto de 2014 y 31 de Julio de 2015
4. Tener o hacer Test genómico ACHA Clarifide LD – VGD.

Al igual que en el ciclo anterior se realizará una pre selección de 60 machos de acuerdo a su ranking por VGD descartando ejemplares que presenten consanguinidad. Luego a estos machos pre

seleccionados se le realizará el Test de GTPI, y en función de este se realizará el proceso de selección de los "37 Toros PROAR" participantes del segundo Ciclo.

Todo productor interesado en proponer ejemplares de su propiedad debe informar a ACHA antes del 30 de Septiembre ya que para cumplimentar el Punto 4 las muestras de sangre deberán

llegar a ACHA antes del 15 de Octubre. Una vez recibidos los resultados se reunirá la Comisión de Evaluaciones Genéticas de ACHA, responsable del análisis y determinación de los 60 pre seleccionados.

Para participar en el programa el propietario se debe comprometer a ceder al PROAR 2.000 dosis de semen, las que serán distribuidas en los tambos del programa para la obtención de su prueba, la que estará disponible para el propietario en función de los tiempos de ejecución de cada variable.

### Convocatoria

### Toros PROAR 2016

### Muestra de Ilabaya, Perú

Fue realizada dentro del marco de la IV FERIA Agropecuaria, Gastronómica, Artesanal y Turística del distrito de Ilabaya, Jorge Basadre y Tacna. Las tareas de clasificación se llevaron a cabo los días 18 y 19 de Junio. El primer día se realizó la clasificación de 75 ejemplares, terneras y vaquillonas de la zona el categorías que fueron armadas por dientes y no por edades lo que hizo que algunos animales sobresalieran claramente sobre el resto. En cuanto a la preparación puedo comentar que fue bastante diferente a lo que acostumbramos a ver en nuestro país. En el segundo día se clasificaron 55 ejemplares, entre terneras y vacas que provenían de otras aldeas, estas

sí contaban con una preparación similar a la que vemos en nuestro país.

La Campeona Hembra Junior fue una ternera hija de Goldwyn que realmente me causó una muy buena impresión. En cuanto a las vacas en lactancia, el premio de Gran Campeón Hembra fue para una hija de Mayson, en tanto que la Reservada Gran Campeona fue una hija de Goldwyn. Quiero destacar, la amabilidad y la atención con la que fui tratado por parte de la Asociación Holstein del Perú y sus productores.

Por Daniel Dailoff



# Cabaña Los Pecanes

Queremos compartir con los amigos de la raza los grandes logros y las muchas alegrías alcanzadas en el primer semestre de 2015

## PALERMO

- ✓ GRAN CAMPEON MACHO Y
- ✓ CAMPEON JUNIOR MENOR



**Del Pecan Ita 154 Atwood**  
Atwood x Shottle x Durham

*Madre*

**Del Pecan 41 Shottle TE**  
03 08 9.706,4 KL (cont)

- ✓ RDO. CAMPEON HEMBRA JUNIOR Y
- ✓ CAMPEON VAQUILLONA INTERMEDIA



**Del Pecan Otel 152 Atwood**  
Atwood x Shottle x Lou



*Abuela*

**Del Pecan Durham D Fleuv (EX)**  
Vitalicia 56.966 KL

2006: *Campeón Vaca 4 Años Fiest Nac. Del Holando, Suipacha y Mercoláctea. Rdo. Campeón Argentina Vaca 4 Años.*  
2008 *Campeón Vaca Adulta, Gran Campeón Hembra y Mejor Ubre Bolivar. Nominada Campeonato Argentino.*

## TANDIL

- ✓ GRAN CAMPEÓN HEMBRA Y CAMPEÓN VACA 4 AÑOS
- ✓ CAMPEÓN TERNERO
- ✓ CAMPEÓN TERNERA MENOR
- ✓ CAMPEÓN TERNERA INTERMEDIA
- ✓ CAMPEÓN HEMBRA JUNIOR Y CAMPEÓN VAQUILLONA MENOR
- ✓ TERCER MEJOR HEMBRA Y RDO. CAMPEÓN VACA 4 AÑOS RC
- ✓ RDO. CAMPEÓN TERNERA JUVENIL RC

## RANCHOS

- ✓ GRAN CAMPEÓN MACHO Y CAMPEÓN TERNERO
- ✓ CAMPEÓN HEMBRA JUNIOR Y CAMPEÓN TERNERA JUVENIL RC
- ✓ RDO. CAMPEÓN TERNERA MENOR
- ✓ CAMPEÓN TERNERA INTERMEDIA
- ✓ CAMPEÓN VAQUILLONA MENOR

*Valoramos las felicitaciones y los saludos recibidos y queremos agradecer muy especialmente a nuestro equipo de trabajo, fundamental para la conquista de estos logros.*

**Cabaña Los Pecanes**

de Jorge H. Milone

lospecanes36@gmail.com

Ruta 36 Km 96, Payró – Buenos Aires

**NUESTRA GENÉTICA A SU DISPOSICIÓN**



# INCORPORA GENÉTICA, INCORPORA GENPRO TRABAJAMOS PARA SER LA ELECCIÓN EN SU TAMBO

## PROBADOS

**VAL**<sup>014HO06677</sup>  
2266 TPI | +662 MN\$ | +70 GRASA | +35 PROT | +6.1 VP | +2.2 DPR | 5.8 FP

**ELECTION**<sup>014HO06971</sup>  
2249 TPI | +1195 LECHE | +33 PROT. | +7.4 VP | 2.63 CEL.SOM. | +2.6 DPR | +0.84 TIPO

**HE-MAN**<sup>014HO06494</sup>  
2101 TPI | +763 LECHE | +35 PROT. | 2.81 CEL.SOM. | +1.26 TIPO | +1.13 UBRES | 5.9 FP

**KODY**<sup>014HO06263</sup>  
2095 TPI | +368 MN\$ | +845 LECHE | +39 PROT. | +1.8 DRP | +0.83 UBRES | 6.5 FP

**CLINT**<sup>014HO06640</sup>  
2094 TPI | +1275 LECHE | +37 PROT. | +2.7 CEL.SOM. | +1.39 FLC | 7.6 FP

**DIGGER**<sup>014HO06132</sup>  
2086 TPI | 4.3 VP | +2.64 CEL.SOM. | +2 DPR | +1.17 TIPO | +1.88 UBRES | 4.2 FP

**REST**<sup>014HO06449</sup>  
2060 TPI | 402 MN\$ | +948 LECHE | 4.9 VP | +2.2 DPR | 5.2 FP

**TRUMP**<sup>014HO05434</sup>  
2055 TPI | +1226 LECHE | +35 GRASA | +1.45 TIPO | +1.12 UBRES | +1.11 FLC

## GENÓMICOS

**MOOKIE**<sup>014HO07328</sup>  
2548 TPI | +760 MN\$ | 5.9 VP | +1.92 TIPO | +1.98 UBRES | +1.29 FLC | 6.2 FP

**HUNK**<sup>014HO07451</sup>  
2531 TPI | +1210 LECHE | +4.2 VP | +2.4 DPR | +1.13 UBRES | +1.14 FLC | 6.5 FP

**GRUNT**<sup>014HO07454</sup>  
2482 TPI | +703 MN\$ | +1417 LECHE | +89 GRASA | 3.5 VP | +1.31 TIPO | +1.01 UBRES

**SIMPSON**<sup>014HO07453</sup>  
2474 TPI | +714 MN\$ | +1433 LECHE | +77 GRASA | +46 PROT. | +7 VP | +2.81 CEL.SOM.

**MERRITT**<sup>014HO07432</sup>  
2382 TPI | +1148 LECHE | +2.84 CEL.SOM. | +2.24 TIPO | +2 UBRES | +1.61 FLC | 6.4 FP

**FUELUP**<sup>014HO07276</sup>  
2356 TPI | +612 MN\$ | 6.4 VP | +2.78 CEL.SOM. | +2.3 DPR | +1.01 TIPO | 5.1 FP

**DUGOUT**<sup>014HO07000</sup>  
2349 TPI | +674 MN\$ | +815 LECHE | 10.1 VP | +3.1 DPR | +1.38 UBRES | 5.9 FP

**CHAP**<sup>014HO07459</sup>  
2309 TPI | +1012 LECHE | +1.8 DPR | +1.71 TIPO | +1.48 UBRES | +6.5 FP

## LÍDERES EN PRODUCCIÓN Y FERTILIDAD

Contacte a un representante de GENPRO para realizar su pedido de semen  
Consulte nuestro catálogo completo de razas de leche en GENPRO.COM.AR

# GENPRO

GENPRO S.A. // DIVISION LECHE  
Dante Alighieri 852 / Venado Tuerto-Santa Fe  
Tel. (54) 3462.437209 / (54) 3462.428479  
www.genpro.com.ar / genpro@genpro.com.ar

Accelerated Genetic